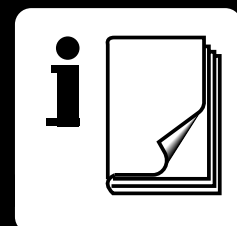
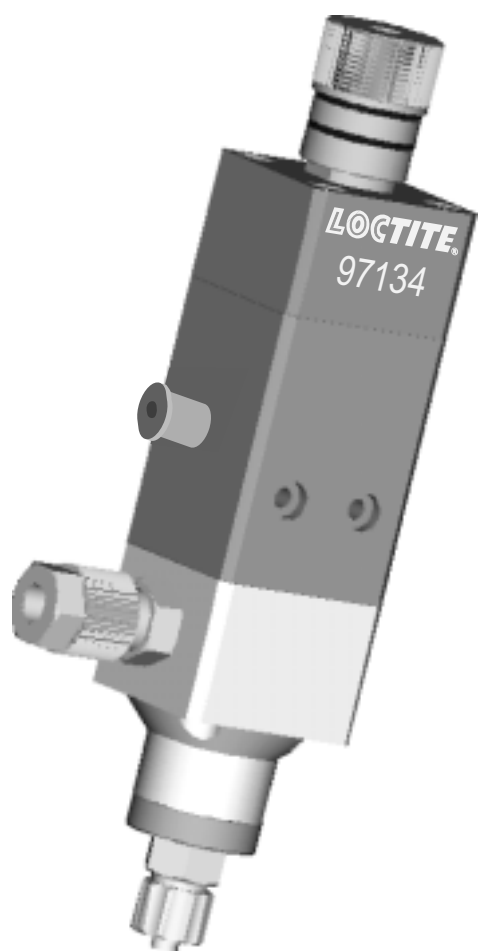
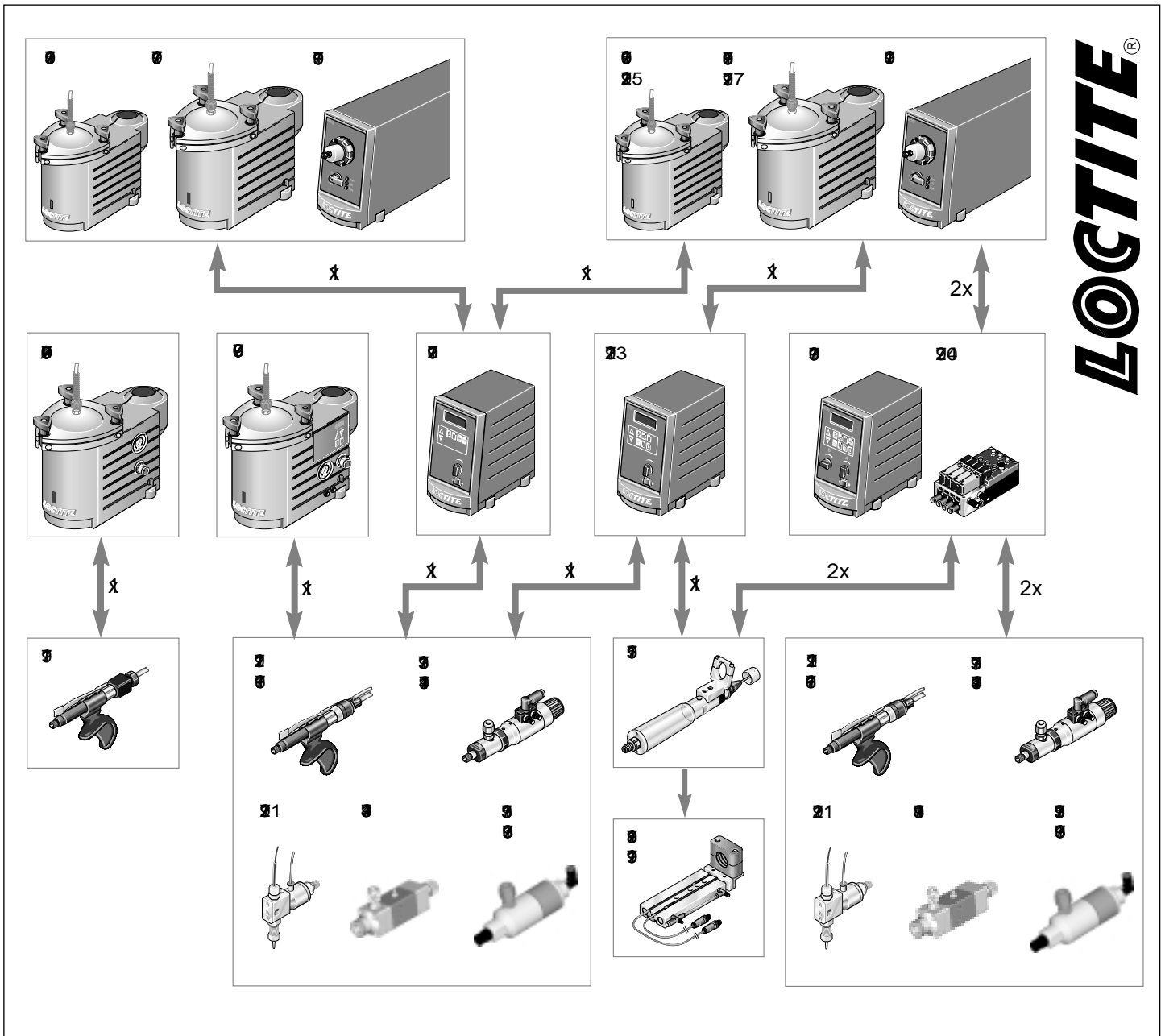


**LOCTITE®**

**97134**







## Innehåll

Svenska.....	4-18
--------------	------

# Innehåll

<b>1 Var vänlig observera följande</b> .....	<b>5</b>
1.1 Viktigt!.....	5
1.2 Ingående delar .....	5
1.3 Säkerhet .....	6
1.4 Användning .....	6
<b>2 Beskrivning</b> .....	<b>7</b>
2.1 Funktion.....	7
2.2 Vitala delar och anslutningar .....	8
<b>3 Tekniska data</b> .....	<b>8</b>
<b>4 Installation</b> .....	<b>9</b>
4.1 Anslutning till produkttanken .....	10
4.2 Anslutning till styrenheten .....	11
<b>5 Dosering</b> .....	<b>12</b>
5.1 Fyllning av doseringsventilen. ....	12
5.2 Justering av doseringsmängden .....	12
5.3 Avstängning.....	12
5.4 Återstart.....	13
5.5 Uppgradering av produktledningen/infästningen .....	14
<b>6 Skötsel, rengöring och underhåll</b> .....	<b>14</b>
<b>7 Felsökning</b> .....	<b>15</b>
<b>8 Bilaga</b> .....	<b>16</b>
8.1 Tillbehör och reservdelar .....	16
8.2 Tillverkarens deklaration .....	17
8.3 Garanti.....	18

# 1

## Var vänlig observera följande

### 1.1 Viktigt!

#### Varning!



Hänvisar till säkerhetsanvisningar och kräver att säkerhetsåtgärder vidtas för att skydda användaren eller andra personer från skada eller livsfara.

#### Försiktighet!



Understryker vad som måste utföras eller undvikas för att skydda utrustningen eller annan egendom från skada.

#### Notera!



Ger rekommendationer för bättre handhavande av enheten under drift eller vid justering samt när serviceåtgärder utförs.

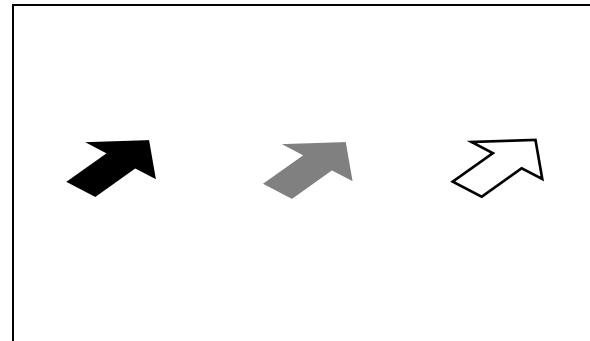
Siffrorna satta med fetstil i textavsnitten hänvisar till motsvarande siffra i illustrationen på sidan 8.

Punkten markerar ett instruktionssteg.

Instruktionsstegen i illustrationerna indikeras med pilar.

När flera instruktionssteg indikeras i en illustration, har pilens skuggning följande betydelse:

Svart pil = steg 1  
Grå pil = steg 2  
Vit pil = steg 3



### 1.2 Ingående delar

1 doseringventil CA 97134  
1 produktledning, inklusive ventilfattning 1/4"  
1 uppsättning nålar, sats 97262;  
1 instruktionsmanual 97134



Som ett resultat av teknisk utveckling kan den levererade utrustningen avvika från illustrationer och specifikationer i denna manual.

# 1

## Var vänlig observera följande

### 1.3 Säkerhet



För att utrustningen skall kunna användas på ett säkert och framgångsrikt sätt, måste denna manual studeras noga.

Tillverkaren kan inte ta något ansvar om instruktionerna inte följs.



Om LOCTITE-produkter inte hanteras på ett korrekt sätt, kan hälsofara uppstå!

- ✓ Följ allmänna säkerhetsföreskrifter vid hantering av kemikalier!
- ✓ Följ tillverkarens instruktioner! Begär ett datablad med säkerhetsanvisningar för varje använd LOCTITE-produkt!
- ✓ Använd alltid skyddsglasögon vid arbete med tryckluft!

### 1.4 Användning

Doseringsventilen CA 97134 är lämplig för exakt applicering av LOCTITE-produkter upp till en viskositet på 10 000 mPas. Eftersom den inte uppvisar någon återsugningseffekt ("suckback"), så är den särskilt lämplig för cyanoakrylater. För varje produkt och motsvarande applikation för doseringsventilen CA 97134 finns det olika typer och storlekar av doseringsnålar tillgängliga:

- Koniska doseringsnålar av polyetylen för viskösa produkter och stora doseringsmängder.
- Nålar av rostfritt stål för tunna vätskor och UV-härdande produkter.
- Flexibla doseringsnålar av polyetylen.
- PTFE-belagda nålar av rostfritt stål (särskilt för snabbhärdande produkter).

För högviskösa produkter eller höga flödes hastigheter, kan doseringsventilen uppgraderas från 1/4" produktledning till en på 3/8" med hjälp av uppgraderingssatsen 97220.

Doseringsventilen används som en stationär applikationsenhet och monteras direkt vid doseringspositionen. Den fria änden på produktledningen ansluts till produkttanken.

Produkttankar på 0,5 and 2 liter finns att tillgå. Styrningen av doseringsventilen sker med hjälp av styrenhet ur sortimentet med LOCTITE-utrustning.

## 2

## Beskrivning

### 2.1 Funktion

LOCTITE-produkten transporteras genom en produktledning till doseringsventilen med hjälp av doseringstrycket i produkttanken. Denna produktledning har en PTFE-beklädnad som förhindrar att produkten härdar i detta område.

Vid avstängningsventilen används PTFE-material för de ytor som kommer i kontakt med produkten, för att på så sätt förhindra härdning i denna del av doseringsventilen.

Doseringsventilen öppnas genom att en inre, enkelverkande kolv trycksätts. I den inaktiva positionen är doseringsventilen stängd. Cylinderkolven i avtryckaren **2** stänger ventilsåtet hos avstängningsventilen **5** med fjäderkraft.

Doseringsventilen klarar även att dosera de minsta kvantiteter. För detta ändamål kan kolvens slaglängd begränsas med hjälp av justeringsratt **1**.

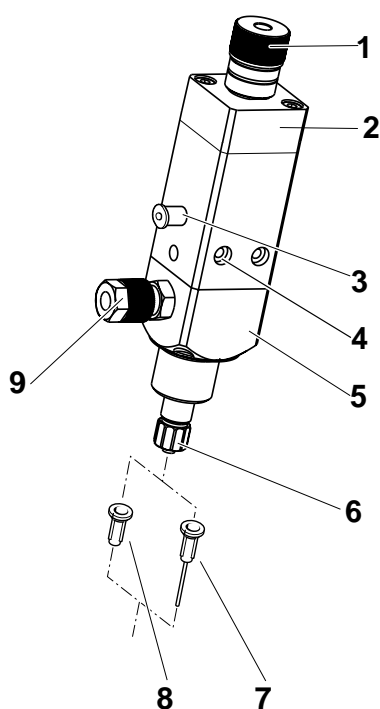
Mängden doserad produkt styrs av:

- Trycket i produktbehållaren.
- Den tid som avstängningsventilen förblir öppen.
- Slaglängden hos avstängningskolven i avtryckardelen **2**.
- Doseringsnålen **7**.

Ju mer precis och konstant doseringsmängden av Loctite-produkten måste vara, ju längre doseringstid och ju lägre doseringstryck krävs.

## 2 Beskrivning

### 2.2 Vitala delar och anslutning



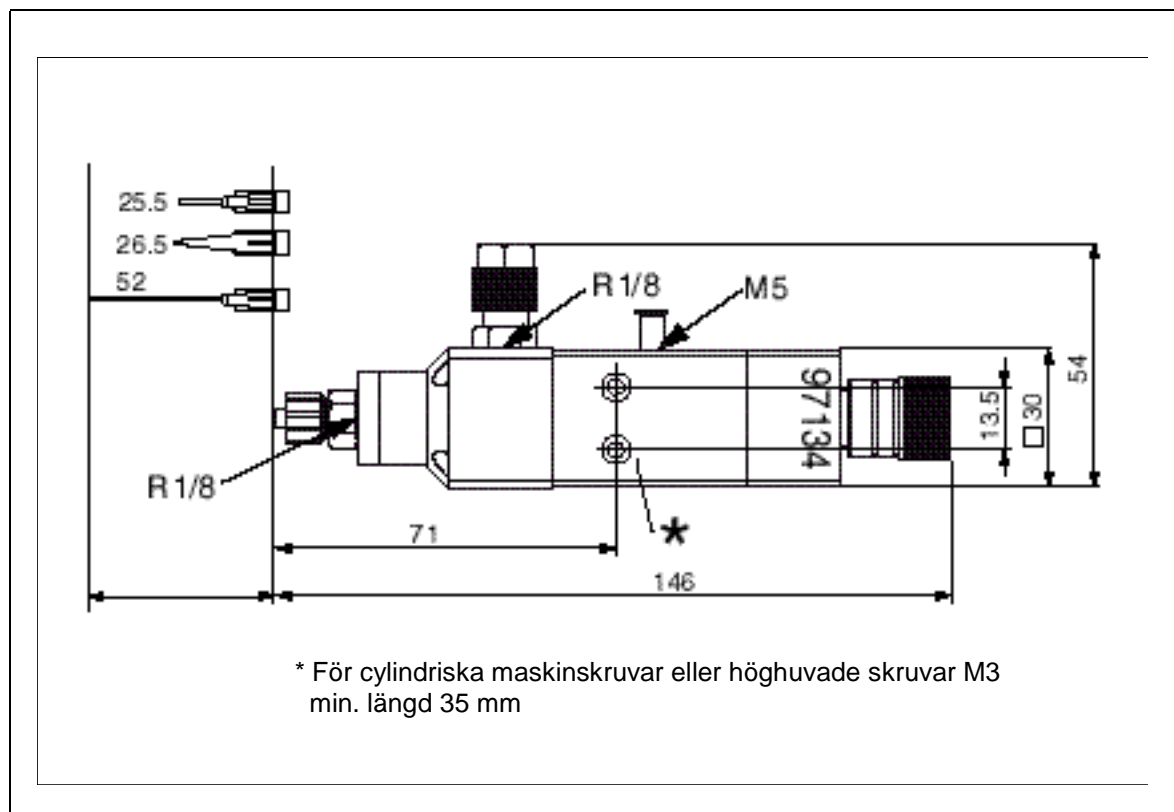
- 1 Justeringsratt (för slaglängden)
- 2 Ventilens avtryckardel
- 3 Anslutning för styrluft
- 4 Fixeringshål för M3-skruvar
- 5 Ventilens avstängningsdel
- 6 Luer Lock-adapter
- 7 Doseringsnål
- 8 Luer Lock-förslutning
- 9 Anslutning för produktledning

## 3 Tekniska data

Tryckluftsmatning	Min. 4 bar (58 psi), max. 7 bar (100 psi)
Kvalitet Om önskad kvalitet inte kan erhållas, bör en LOCTITE filterregulator installeras.	Filtrerad till 10 µm, oljefri, icke-kondenserande Tillbehör; ordernr. 97120
Tryckluftsslansgens storlek; anslutning	Ytterdiameter 4 mm; $^{+0.05}_{-0.10}$ Innerdiam. 2,5 mm
Produktledning	Standard: ¼ tum, Tillval: Uppgraderingssats 3/8 tum, nr. 97220
Doseringsventilens tryckområde	0,2 bar (3 psi) – 4 bar (58 psi)
Vikt, doseringsventil	275 g

### 3

## Tekniska data



### 4

## Installation

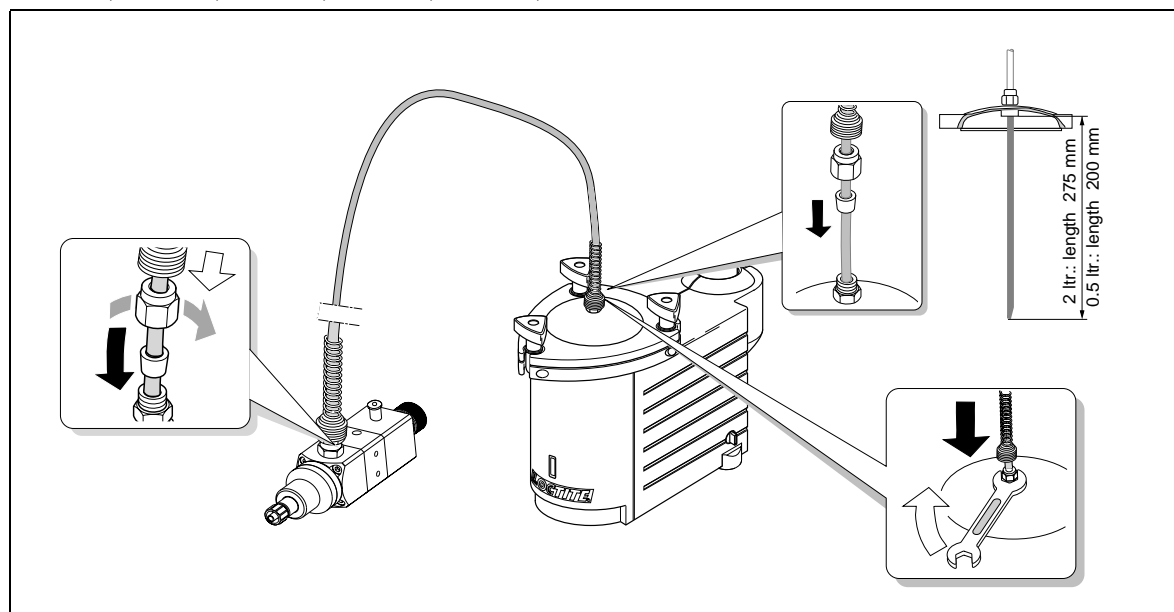
- Tryckluftsslangen skall vara så kort som möjligt. Korta start- och stopptider för doseringsventilen är då möjliga att uppnå.
- Även produktledningarna bör vara så korta som möjligt. Ju kortare ledningarna är, desto mindre blir den specifika resistansen och desto lägre kan doseringstrycket hållas. Undvik skarpa böjar.
- Tryckluftsslangen och produktledningen får aldrig vara längre än 2 m.
- Undvik onödiga belastningar på infästningarna, genom att inte använda stela slangar och produktledningar.
- Se till att alla infästningar är åtdragna.
- Inget direkt solljus; inget UV-ljus!

## 4

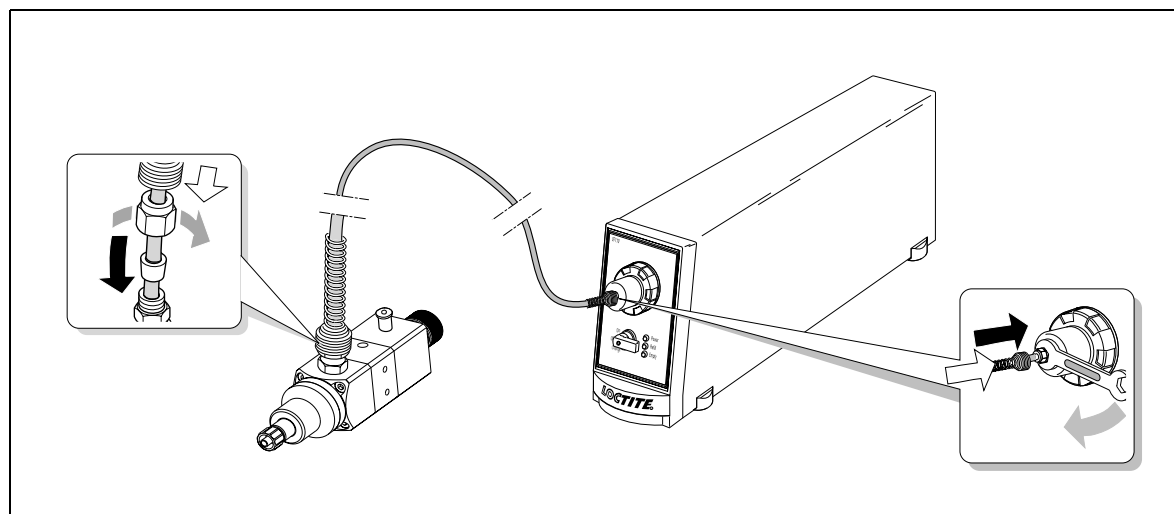
## Installation

### 4.1 Anslutning till produkttanken

97105, 97106, 97107, 97108, 97125, 97127



97109, 97110



## 4

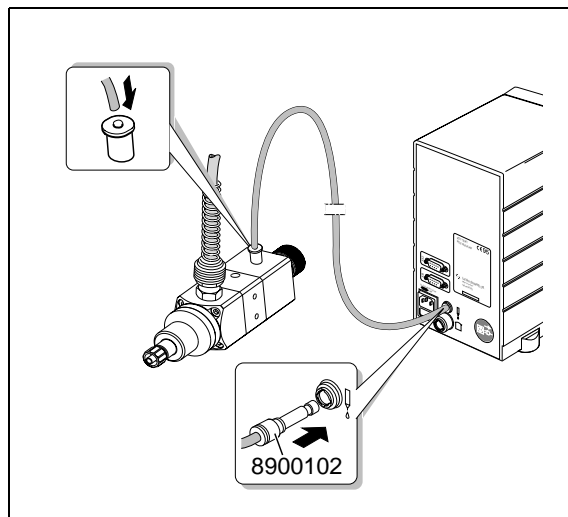
## Installation

### 4.2 Anslutning till styrenheten

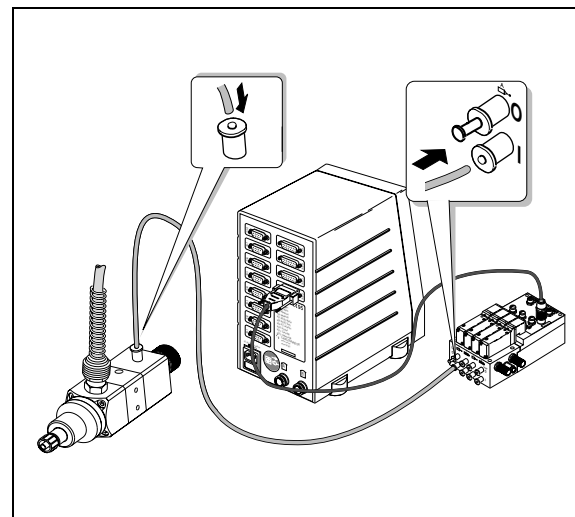


Vid anslutning till koaxutgången (styrenhet 97102 och 97204/97205) används koaxadapter 8900102! Vid inkoppling till den enstaka kontakten, använd anslutning **I** och stäng anslutning **O**.

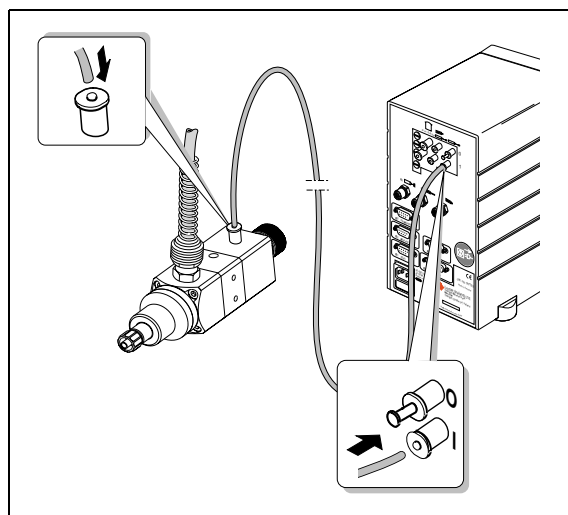
97102



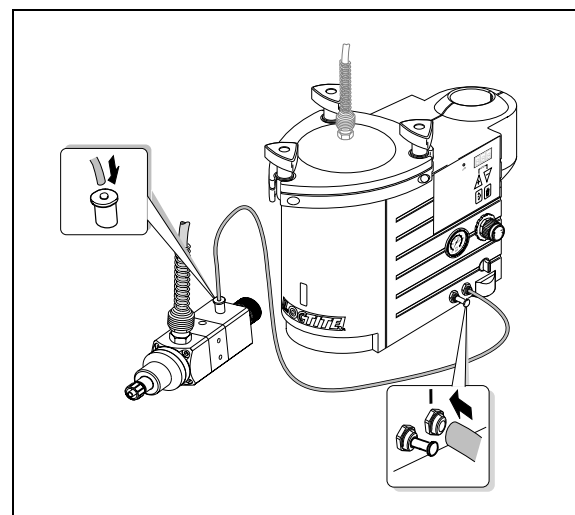
97103/97204/97205



97123



97007 – 97009



## 5

## Dosering

### 5.1 Fyllning av doseringsventilen



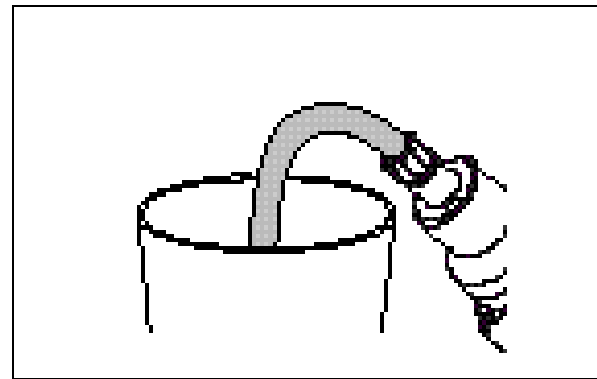
För att undvika luftbubblor under dosering, måste produktledningen och doseringsventilen fyllas och sedan urluftas.

**Placera en behållare under doseringsventilen eftersom produkten kommer att flöda ut.**

**Vid fyllning av produktledningen skall doseringsventilen hållas snett uppåtriktad, så att ingen luft blir kvar inne i ventilhuset.**

**Skjut den medföljande silikonslangen över doseringsnålen 7.**

**Böj silikonslangen nedåt för att undvika att produkten sprutar ut okontrollerat.**

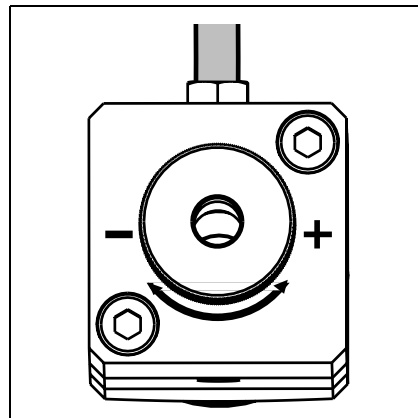


Fyllning av produktledningen skall ske i enlighet med anvisningarna för den styrenhet som används.

### 5.2 Justering av doseringsmängden



Justera den doserade mängden i enlighet med avsnitt 5 i anvisningarna för den använda styrenheten. Innan du gör detta, bör slaglängden för avstängningskolven justeras vid doseringsventilen. När slaglängden ändras, så ändras även den doserade mängden.



## 5

## Dosering

### Justering av mycket små doseringsmängder

Cylinderkolven (avtryckardel **2**) är fabriksinställd för längsta möjliga slaglängd. Med denna inställning erhålls den önskade doseringsmängden för nästan alla applikationer. I ett fåtal fall kan dock doseringsmängden fortfarande vara för stor. Slaglängden måste därför reduceras. Detta görs genom att skruva justeringsskruven **1** inåt eller utåt från avtryckardelen **2**.

Justeringsområde: max 2 varv per rotation.

Ställ in en doseringstid på 0,2 s och ett produkttanktryck på 0,2 bar (se driftinstruktionerna för den styrenhet som används).

Sätt fast den minsta doseringsnålen **7** på Luer Lock-adapter **6**.

På doseringsventilen vrids justeringsratten **1** till stoppet:  
Kolvens slaglängd = 0 (ingen produkt).

Vrid justeringsratt **1** i 90°-steg och aktivera mellan varje steg en doseringscykel, tills den önskade doseringsmängden i stort sett erhållits.

Gör sedan en finjustering av den önskade doseringsmängden genom att justera doseringstiden.

### 5.3 Avstängning

För att hindra anaeroba produkter från att härda, avlägsnas doseringsnålen **7**, vilket lämnar Luer Lock-adapter **6** exponerad för luft.

Genom att ersätta doseringsnålen **7** med en Luer Lock-förslutning **8**, kan alla produkter skyddas från härdning.

Om produkten som doseras av någon anledning ändras, bör din lokala Loctite-representant kontaktas för rekommenderade åtgärder.

### 5.4 Återstart

Ersätt Luer Lock-förslutningen **8** med doseringsnålen **7**.

Urlufta produktledningen och doseringsventilen vid behov (se avsnitt 5.1).

Kontrollera inställningen av doseringsmängden enligt avsnitt 5.2.

## 5

### Dosering

#### 5.5 Uppgradering av produktledning/infästning



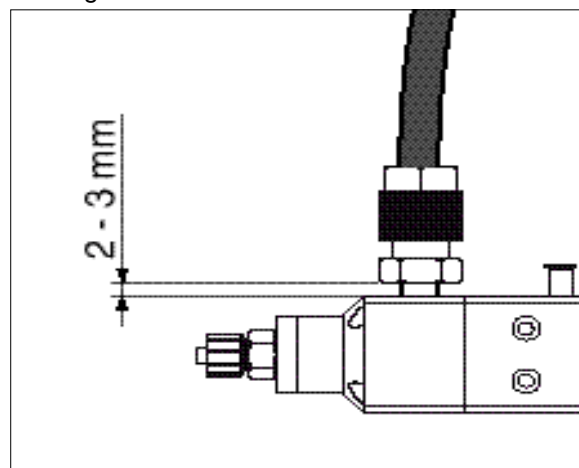
För högviskösa produkter eller vid stora doseringsmängder kan doseringsventilen utrustas med en adapter för 9,5 mm produktledning. Beställningsnummer: 97220.

Koppla bort produktledningen och skruva loss infästningen

Skruva in den nya infästningen i ventilkroppen.



Distansen mellan infästningsmuttern och ventilkroppen bör vara 2-3 mm. Problem kan annars uppstå genom att doseringskolven skaver mot infästningen.

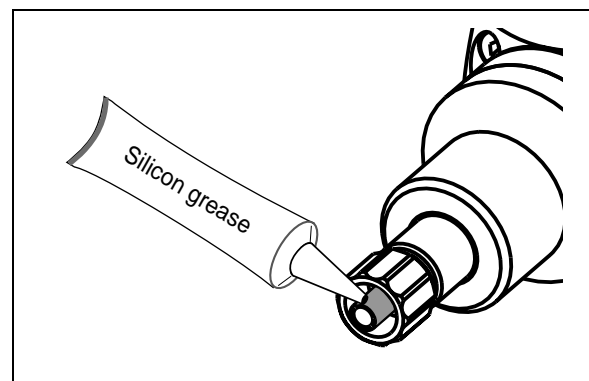


## 6

### Skötsel, rengöring och underhåll

Doseringsventilen 97134 har inget särskilt skötsel- eller underhållsbehov.

När cyanoakrylater doseras, bör en liten mängd silikonfett appliceras på Luer Lock-adapter **6**, för att förhindra att nålen fastnar.



## 7

## Felsökning

Typ av problem	Möjliga orsaker	Åtgärd
Ingen produkt eller för lite produkt.	<ul style="list-style-type: none"> <li>– Produktledningen är inte korrekt ansluten eller så har den fått veck.</li> <li>– Tryckluftslangen är inte korrekt ansluten eller så har den fått veck.</li> <li>– Styrenhetens tryck är inte tillräckligt. Trycket måste ligga mellan 4 och 6 bar.</li> <li>– Inget eller för litet öppningsslag.</li> <li>– Luft i produktledningen och/eller i doseringsventilen och/eller i doseringsnålen <b>7</b>.</li> <li>– Härdning i produktledningen eller i doseringsnålen.</li> <li>– Härdning i doseringsventilen, när justeringsratten <b>1</b> inte rör sig inför en start och ingen produkt doseras.</li> <li>– Styrenheten ej korrekt inställd.</li> <li>– Produktbehållaren är inte påslagen, inte trycksatt eller så är trycket för lågt.</li> </ul>	<p>Anslut produktledningen korrekt. Om den blivit veckad, bör den bytas ut.</p> <p>Anslut tryckluftslangen korrekt.</p> <p>Kontrollera och justera trycket.</p> <p>Öka slaglängden.</p> <p>Urlufta produktledningen, doseringsventilen och doseringsnålen <b>7</b> (avsnitt 5.1.1).</p> <p>Byt ut produktledningen och/eller doseringsnålen.</p> <p>Kontakta Loctite Service</p> <p>Kontrollera styrenhetens inställning (se användarinstruktionen för styrenheten).</p> <p>Kontrollera behållaren (se användarinstruktionen för produktbehållaren).</p>
Luftbubblor i produkten.	<ul style="list-style-type: none"> <li>– Luft i doseringsventilen/produktledningen.</li> </ul>	<p>Urlufta produktledningen, doseringsventilen och doseringsnålen <b>7</b> (avsnitt 5.1.1). Om möjligt bör produktrycket reduceras och doseringsnålens storlek/doseringstiden ökas på motsvarande sätt.</p>
Doseringsventilen öppnar inte.	<ul style="list-style-type: none"> <li>– Kolvens slaglängd är satt till O.</li> </ul>	<p>Vrid justeringsratten <b>1</b> moturs (+riktning).</p>

## 8

## Bilaga

## 8.1 Tillbehör och reservdelar



Se även illustrationen på sida 7

Pos. nr.	Beskrivning	Loctite ordernr.
7	<b>Koniska plastnålar</b> av polyetylen (PPC), speciellt för viskösa produkter och stora doseringsmängder: Konisk plastnål PPC16GA (50 st/förp.), innerdiameter 1,19 mm, grå.....	97221
	Konisk plastnål PPC18GA (50 st/förp.), innerdiameter 0,84 mm, grön.....	97222
	Konisk plastnål PPC20GA (50 st/förp.), innerdiameter 0,58 mm, rosa.....	97223
	Konisk plastnål PPC22GA (50 st/förp.), innerdiameter 0,41 mm, blå.....	97224
7	<b>Stålnålar</b> , standard, rostfritt stål (SSS), särskilt för lågviskösa och UV-härdande produkter: Stålnål SSS15GA (50 st/förp.), innerdiameter 1,35 mm, brungul.....	97225
	Stålnål SSS18GA (50 st/förp.), innerdiameter 0,84 mm, grön.....	97226
	Stålnål SSS20GA (50 st/förp.), innerdiameter 0,58 mm, rosa.....	97227
	Stålnål SSS25GA (50 st/förp.), innerdiameter 0,25 mm, röd.....	97228
7	<b>Plastnålar</b> , mjuk och flexibel polyetylen (PPF), särskilt för snabbhärdande produkter: Plastnål PPF15GA (50 st/förp.), innerdiameter 1,24 mm, brungul.....	97229
	Plastnål PPF18GA (50 st/förp.), innerdiameter 0,81 mm, grön.....	97230
	Plastnål PPF20GA (50 st/förp.), innerdiameter 0,48 mm, rosa.....	97231
	Plastnål PPF25GA (50 st/förp.), innerdiameter 0,36 mm, röd.....	97232
7	<b>PTFE-belagda nålar av rostfritt stål</b> (SSTL), särskilt för snabbhärdande produkter: Belagd stålnål SSTL25GA (50 st/förp.), innerdiameter 0,15 mm, rosa	97238
8	Luer Lock-förslutningar.....	97248
–	Adaptersats, Luer Lock.....	97233
–	Uppgraderingssats för produktledning, 1/4" till 3/8".....	97220

**8****Bilaga****8.2 Tillverkarens deklARATION**

Tillverkaren	<b>Loctite (Ireland) Ltd.</b> Tallaght Business Park Whitestown, Tallaght, Dublin 24, Irland
deklarerar att den maskin som denna leverans innehåller är den maskin som beskrivs nedan, men att denna dock är ofullständig och att dess användning är förbjuden tills dess att det kan fastslås att maskinen överensstämmer med bestämmelserna i EU:s Maskindirektiv.	
Enhetens beteckning	Doseringsventil
Enhetens nummer	97134
Tillämpliga EU-bestämmelser	EU:s Maskindirektiv 98/37/EEC
Tillämpliga harmoniseringsstandarder	DIN EN 292 Del 1; DIN EN 292 Del 2 11.1991
Datum / Tillverkarens underskrift	6 mars 6, 1999 
Information om undertecknaren	Verkställande Direktör (Liam A. Murphy)
<b>Om ändringar utförs på enheten, och där dessa inte godkänts av Loctite, förlorar denna deklARATION sin validitet.</b>	

### 8.3 Garanti

Loctite garanterar uttryckligen att alla produkter som åsyftas i denna instruktionsmanual för Doseringsventil CA 97134 (nedan kallad "produkten") är felfria såväl vad avser material som tillverkning. Loctites ansvar begränsas, genom eget val, till att ersätta de produkter som påvisats vara felaktiga, avseende material eller tillverkning, eller till att ersätta köparens utlägg (exklusive frakt och försäkringskostnader, vilket köparen står för). Köparens exklusivt enda kompensation för kontraktsbrott eller garantiåtagande begränsas till sådant utbyte eller ersättning. Ett krav avseende material- eller tillverkningsfel hos någon produkt är endast giltigt om det skriftligen är Loctite tillhanda inom en månad efter det att felet upptäckts eller rimligen bort upptäckas (och i vilket fall som helst inom sex månader efter att produkterna har levererats till köparen). Inga sådana krav är giltiga när produkten vanskötts eller har hanterats på ett olämpligt sätt vid lagring, transport, hantering, installation, anslutning, service, drift, användning eller underhåll eller vid fall av icke-auktoriserad modifiering av produkterna (inklusive när produkter, delar eller tillbehör avsedda för användning i samband med produkterna finns tillgängliga från Loctite, och produkter, delar eller tillbehör som ej tillverkats av Loctite använts).

Oavsett anledning får inga produkter returneras till Loctite utan vårt skriftliga godkännande. Vid produktreturer skall frakten betalas i förskott av avsändaren, i enlighet med Loctites instruktioner.

**BORTSETT FRÅN DET GARANTIÅTAGANDE SOM UTTRYCKS UNDER DETTA AVSNITT, LÄMNAR LOCTITE INGA ÖVRIGA GARANTIER AV VILKET SLAG DET VARA MÅNDE, VARE SIG UTTALADE ELLER UNDERFÖRSTÅDDA, MED AVSEENDE PÅ PRODUKTERNA.**

**ALLA GARANTIÅTAGANDEN AVSEENDE FÖRSÄLJNINGSBARHET, LÄMPLIGHET FÖR VISST ÄNDAMÅL OCH ANDRA GARANTIER AV VILKA SLAG DE VARA MÅNDE (INKLUSIVE GARANTI MOT PATENT- ELLER VARUMÄRKESINTRÅNG) ERKÄNNES EJ AV LOCTITE OCH KÖPAREN AVSÄGER SIG HÄRMEDE RÄTTEN ATT STÄLLA SÅDANA KRAV.**

**DETTA AVSNITT FASTSTÄLLER EXKLUSIVT ALLA LOCTITES SKYLDIGHETER GENTEMOT KÖPAREN, KONTRAKTSMÄSSIGT, PARTSMÄSSIGT ELLER PÅ ANNAT SÄTT, VID FALL AV DEFEKTA PRODUKTER.**

**UTAN BEGRÄNSNING AV OVANNÄMMDA, FRÅNSÄGER SIG LOCTITE FULLT UT, UNDER TILLÄMPLIGA LAGAR, NÅGOT SOM HELST ANSVAR FÖR SKADOR SOM UPPSTÅTT DIREKT ELLER INDIREKT I SAMBAND MED FÖRSÄLJNING ELLER ANVÄNDNING AV, ELLER I ÖVRIGT I SAMMANHANG MED, PRODUKTERNA. I DETTA INGÅR ÄVEN, UTAN BEGRÄNSNING, SKADA AV TYP MINSKAD VINST OCH SPECIELLA SKADOR, INDIREKTA SKADOR ELLER FÖLJDSKADOR, OAVSETT OM DE ORSAKATS GENOM LOCTITES UNDERLÅTENHET ELLER PÅ ANNAT SÄTT.**





Loctite (Ireland) Ltd.  
Tallaght Business Park  
Whitestown  
Tallaght, Dublin 24, Ireland

© 1999 Loctite Corporation  
**8950475 - 04/99**