

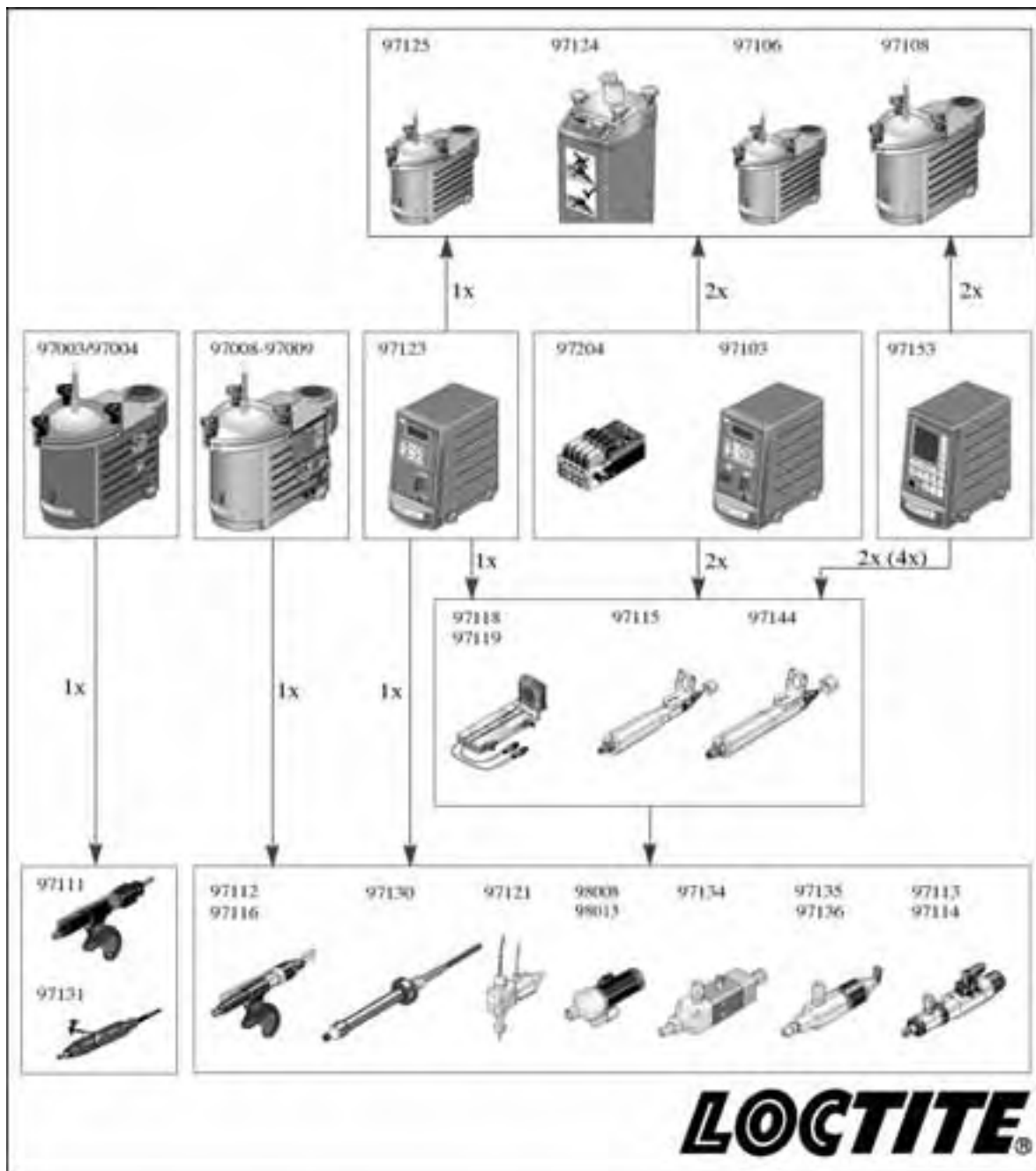
LOCTITE®

**Operating Manual
Bedienungsanleitung**

Advancing Slide 50 / 100
Vorschubeinheit 50 / 100

97118 / 97119





Contents

English 6-24

Deutsch 25-45

Contents

<i>1 Please observe the following</i>	6
1.1 Emphasized Sections.....	6
1.2 Items Supplied.....	7
1.3 For Your Safety.....	7
1.4 Field of Application (Intended Usage).....	7
<i>2 Description</i>	8
2.1 Theory of Operation.....	8
2.2 Operating Elements and Connections.....	9
<i>3 Technical Data</i>	10
3.1 General Data.....	10
3.2 Dimensions.....	11
3.2.1 Advancing Slide 97118 - 97119.....	11
3.2.2 Rotorspray 97115 – Stationary Valve 97113/97114.....	12
3.2.3 CA Valve 97134 - Diaphragm Valve 97135/97136.....	13
<i>4 Installation</i>	14
4.1 Environmental and Operating Conditions.....	14
4.2 Connecting the Unit.....	14
4.2.1 Dual Channel Automatic Controller 97103.....	14
4.2.2 Automatic Controller 97123.....	15
4.3 Assembling the Unit.....	16
4.4 Setting Up of the Unit.....	17
4.4.1 Adjusting the Slide Movements.....	18
4.4.2 Adjusting the Wetting Position.....	19
4.4.3 Controlling the Mechanical Sequence.....	19
4.4.4 Adjusting of a Proximity Switch.....	19

Contents

<i>5 Dispensing</i>	20
5.1 First Operation.....	20
5.2 Shutdown.....	21
5.3 Returning to Operation.....	21
<i>6 Care, Cleaning and Maintenance</i>	21
<i>7 Troubleshooting</i>	22
<i>8 Annex</i>	23
8.1 Accessories and Spare Parts	23
8.2 Manufacturer's Declaration.....	23

1.1 Emphasized Sections



Warning!

Refers to safety regulations and requires safety measures that protect the operator or other persons from injury or danger to life.



Caution!

Emphasizes what must be done or avoided so that the unit or other property is not damaged.



Notice

Gives recommendations for better handling of the unit during operation or adjustment as well as for service activities.

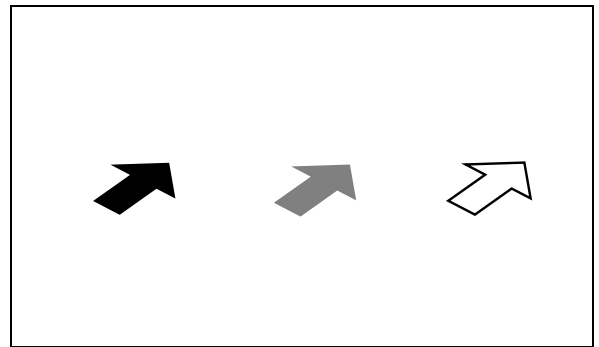
The numbers printed in bold in the text refer to the corresponding position numbers in the illustration on page 9.

- The point emphasizes an instruction step.

Instruction steps in the illustrations are indicated with arrows.

When several instruction steps are indicated in an illustration, the shading of the arrow has the following meaning:

- Black arrow = 1st step
- Grey arrow = 2nd step
- White arrow = 3rd step



1

Please observe the following

1.2 Items Supplied

Newer advancing slides are delivered with the double yoke and single connectors for the pneumatic supply, older one's with single yoke and coax pneumatic connectors.

1 Advancing Slide 97118, stroke 50 mm, or
Advancing Slide 97119, stroke 100 mm;

1 Connection Kit;

1 Operating Manual 97118 / 97119.



As a result of technical development, the illustrations and descriptions in this instruction manual can deviate in detail from the actual unit delivered.

1.3 For Your Safety



For safe and successful operation of the unit, read these instructions completely.
If the instructions are not observed, the manufacturer can assume no responsibility.
Be sure to retain this manual for future reference.



*When working with pressurized air, wear protective glasses!
Danger of pinching!
Do not reach into the area of the forward and backward movement of the attached flange.*

1.4 Field of Application (Intended Usage)

With the Advancing Slide 97118 or 97119, a dispensing valve or a rotorspray with dispensing valve can be moved exactly and vibration-free to a defined dispensing position and returned to its initial position.

The simultaneous control of these units requires the use of the LOCTITE Dual Channel Automatic Controller 97103 with the Solenoid Valve Module 97204 or the Single Channel Automatic Controller 97123.

2.1 Theory of Operation

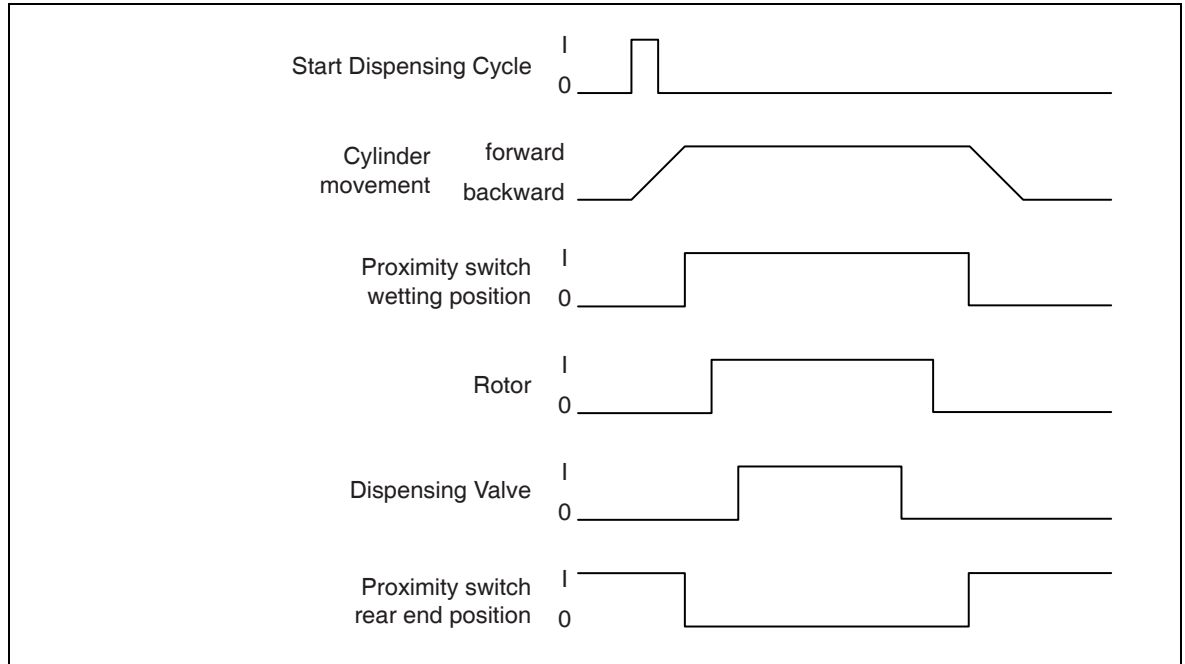
The advancing slide is attached depending on the stroke length and the dimensions of the planned additional equipment, see Chapter 3, Dimensions.

The forward movement of the advancing slide is initiated by the start signal.

The LOCTITE Controller 97103 or 97123 control the forward and backward movement of the advancing slide. The 97103 by means of the Solenoid Valve Module 97204.

By means of the magnetic field of a permanent magnet that is located on both pistons of the pneumatic cylinder, the electrical proximity switches are actuated without contact at the end positions.

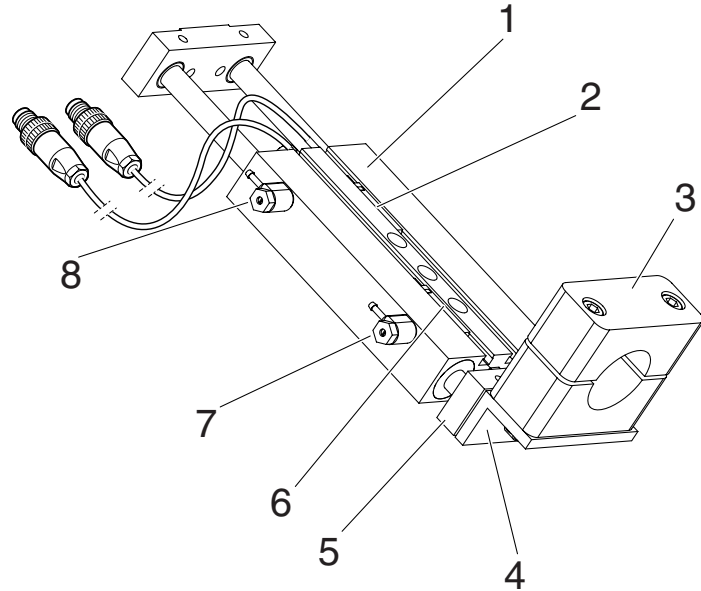
The Controller evaluates the signals of the electrical proximity switches as follows:



When a disturbance in the dispensing sequence occurs:

- The dispensing sequence is interrupted.
- The advancing slide is moved to the rear end position (initial position).
- An error message is signaled by the Controller with a beeping tone, see Chapter 7.

2.2 Operating Elements and Connections



- 1 *Cylinder*
- 2 *Electrical proximity switch, rear end position (initial position).*
- 3 *Mounting bracket (for dispensing valve or rotorspray).*
- 4 *Angle for the attachment of the mounting bracket 3.*
- 5 *Attachment flange*
- 6 *Electrical proximity switch, forward end position (wetting position).*
- 7 *Pneumatic Connection 0: Cylinder backwards.*
 This connector is a flow control valve (exhaust air restrictor) to control the speed of the forward movement.
- 8 *Pneumatic Connection I: Cylinder forwards.*
 This connector is a flow control valve (exhaust air restrictor) to control the speed of the backward movement.

3

Technical Data

3.1 General Data

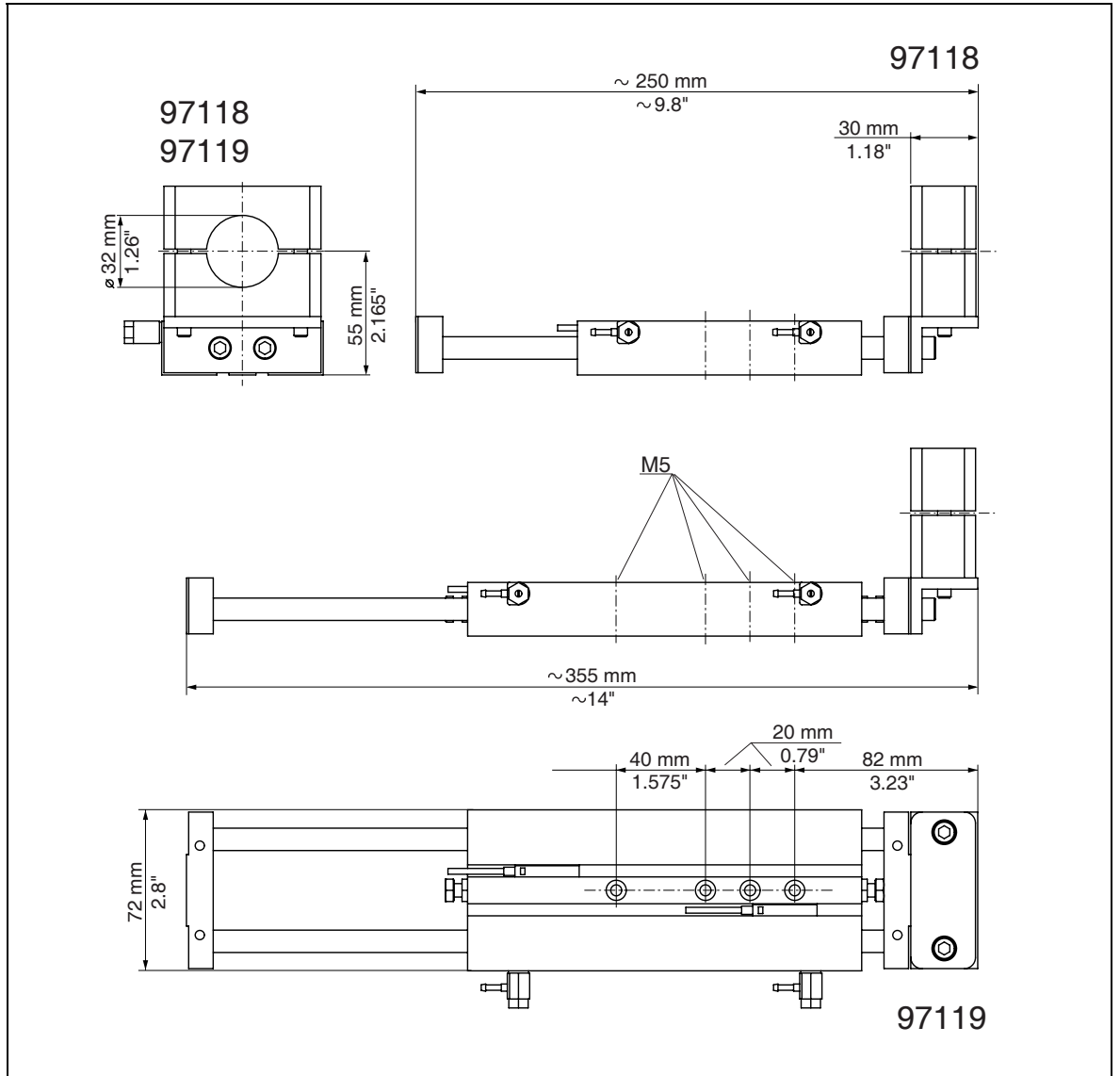
Rated voltage, proximity switch	24 VDC/AC
Contact type	Closing
Pneumatic supply, cylinder	10 bar (145 PSI) max.
Pneumatic hose size	External Dia. 4 mm ^{+0.05} _{-0.10} ; Internal Dia. 2.5 mm
Quality	Filtered 10 µm, oil-free, non-condensing according to ISO 8573-1.
If the required quality is not achieved, install a LOCTITE filter regulator Type-No. 97120	Order Code No. 88649
Operating temperature	+10 °C to +40 °C (+50 °F to +104 °F)
Storage temperature	-10 °C to +60 °C (+14 °F to +140 °F)
Weight for 50/100 mm stroke length	1.3/1.5 kg

3

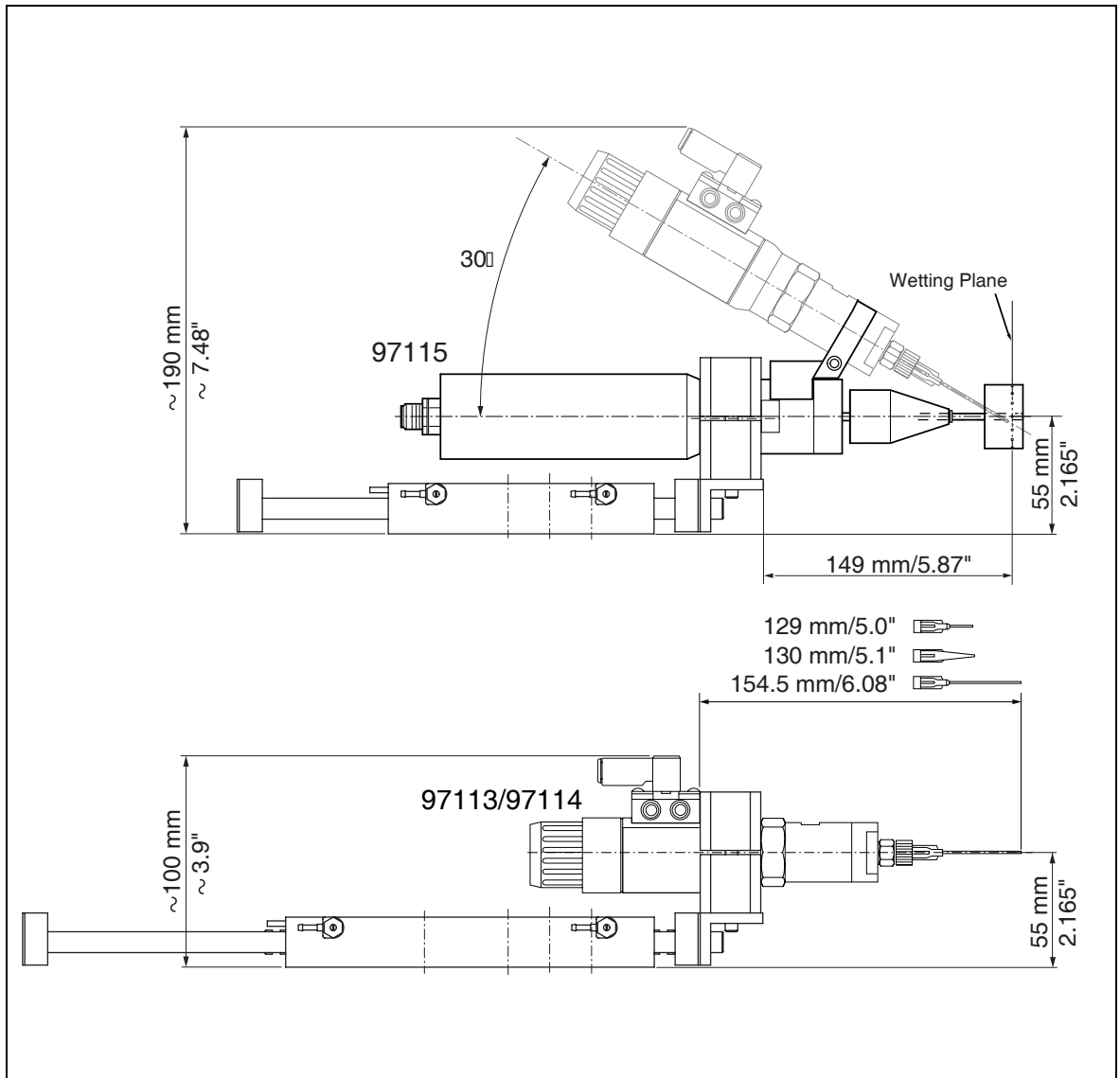
Technical Data

3.2 Dimensions

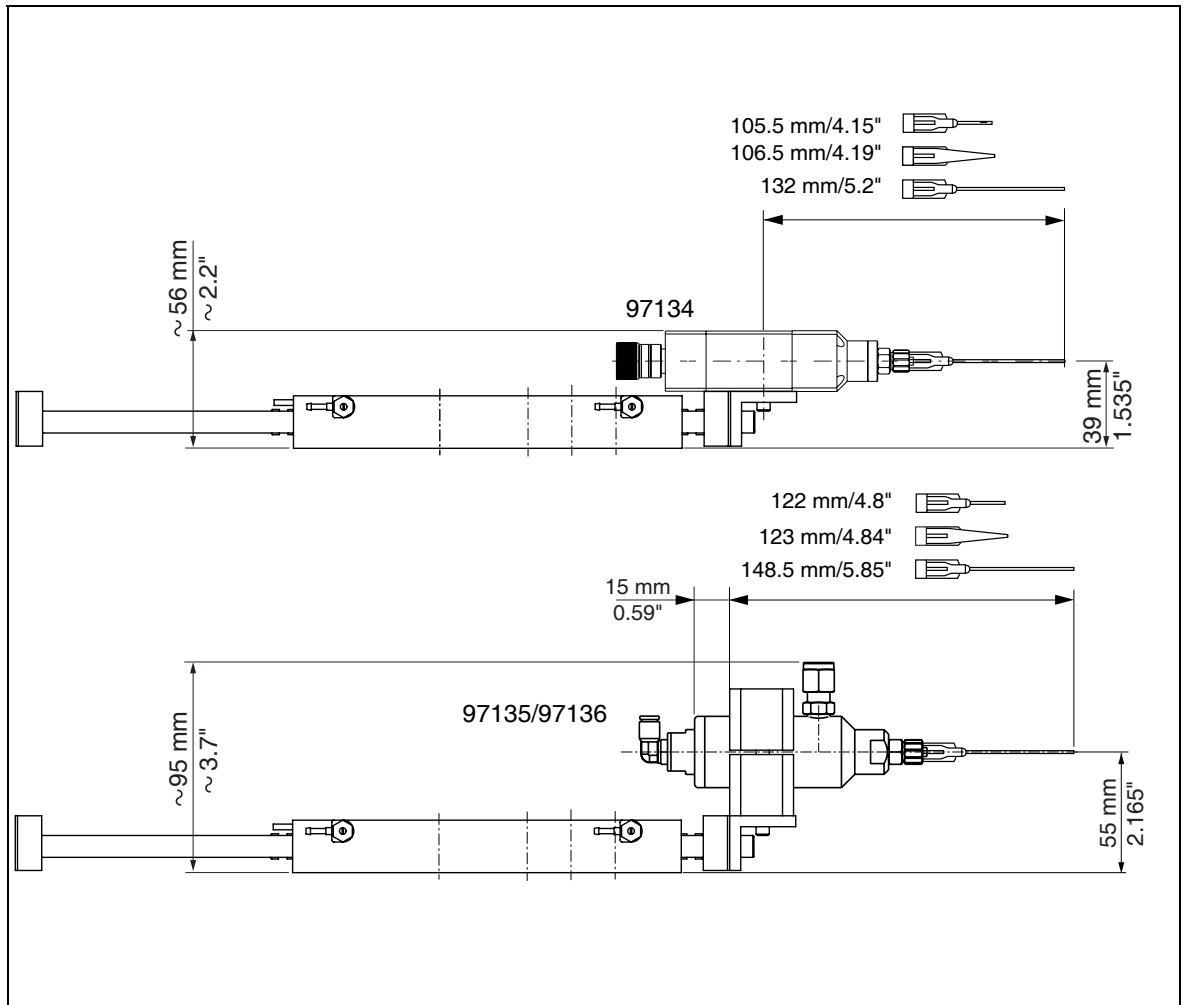
3.2.1 Advancing Slide 97118 - 97119



3.2.2 Rotorspray 97115 – Stationary Valve 97113/97114



3.2.3 CA Valve 97134 - Diaphragm Valve 97135/97136



4

Installation

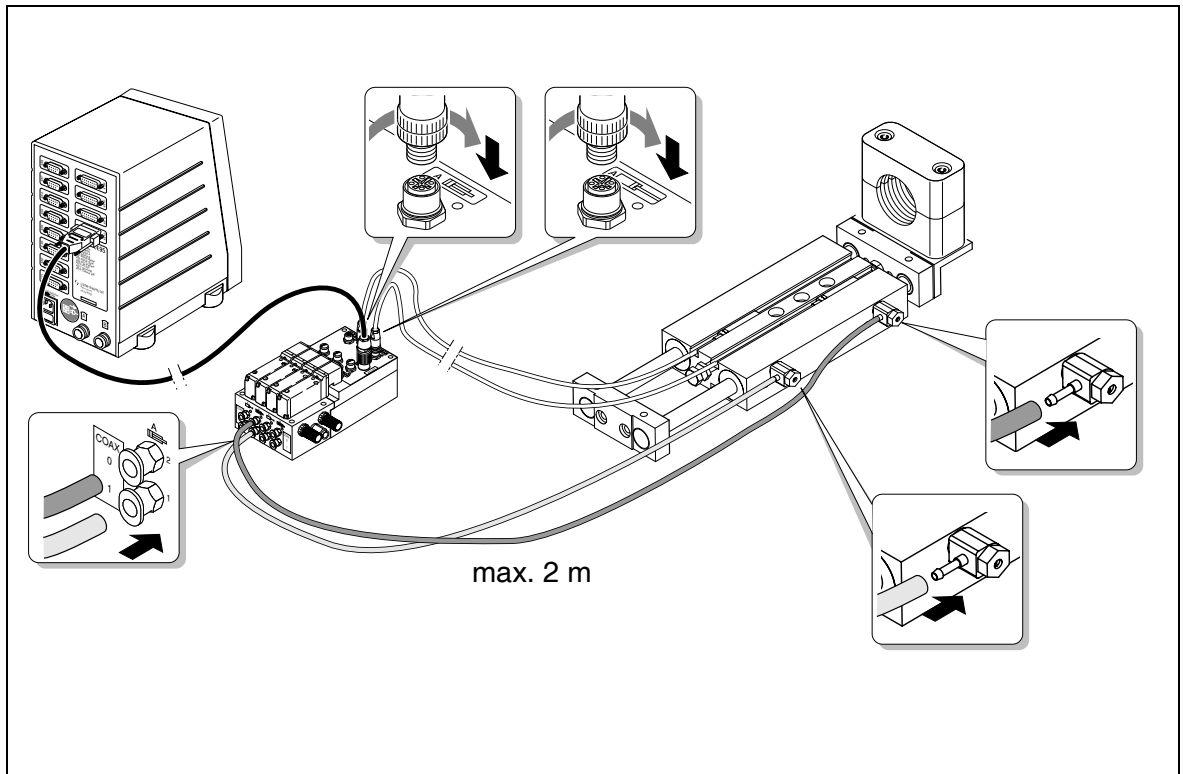
4.1 Environmental and Operating Conditions

- Keep all fittings tight.
- No direct sunlight; no UV light.
- No condensing humidity.
- No splash water.

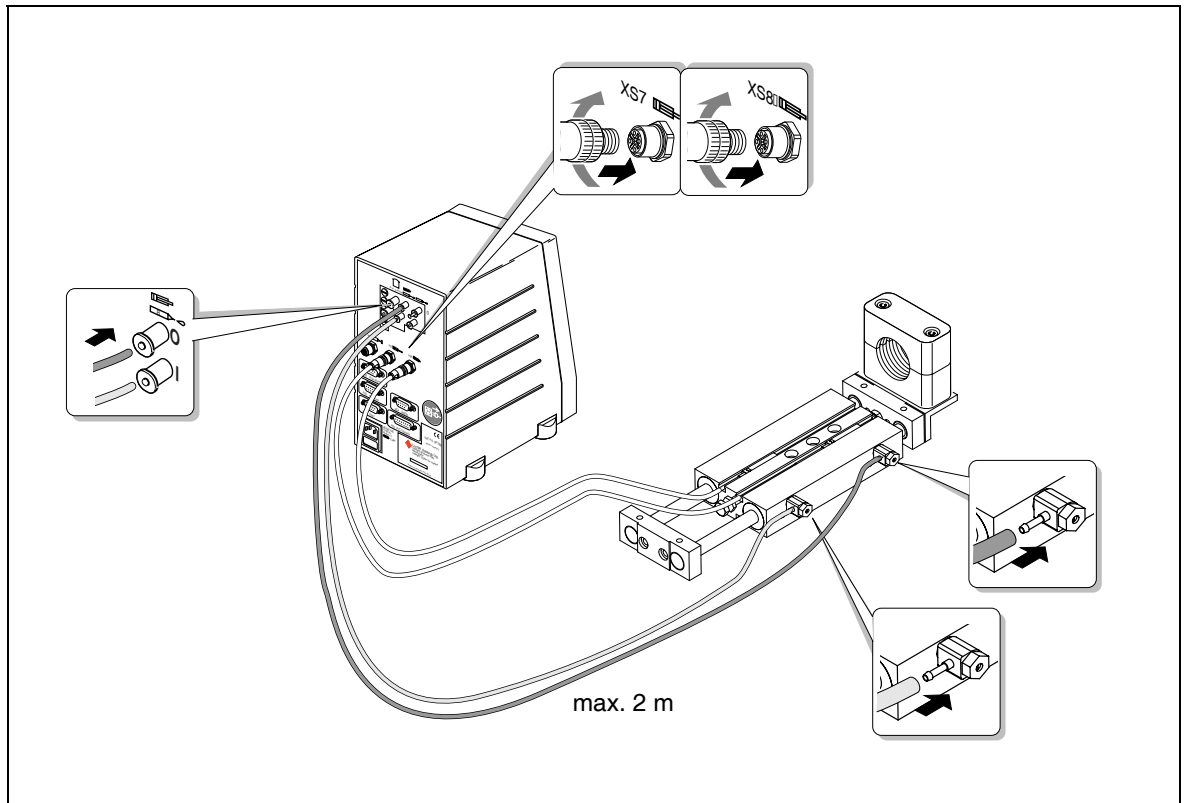
4.2 Connecting the Unit

4.2.1 Dual Channel Automatic Controller 97103

It is easier to keep track of the dispensing sequence when the connection units that are combined together are connected to the same dispensing channel.



4.2.2 Automatic Controller 97123



If your controller has a coax pneumatic outlet, you must use coaxial tube to connect the advancing slide. You have to adapt the 2 tubes (External Dia. 4 mm $^{+0.05}_{-0.10}$; Internal Dia. 2.5 mm) with a Y-splitter, type KWU06-S04, SMC.

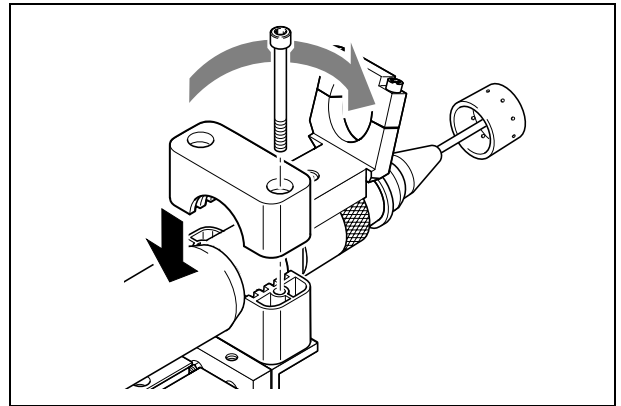
4.3 Assembling the Unit

The advancing slide should be installed in a flat way. So an exact positioning of the dispensing needle can be guaranteed.

- Attach the cylinder of the advancing slide depending on the desired wetting position.

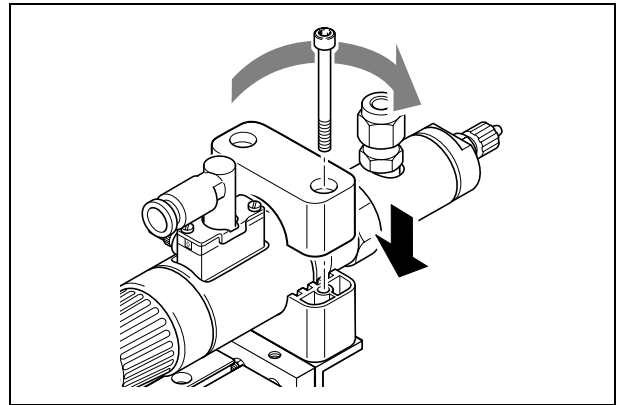
Rotorspray 97115

- Attach a rotorspray with the mounting bracket 5 on the angle β .
- Mount the dispensing valve according to the operating instructions of the rotorspray.



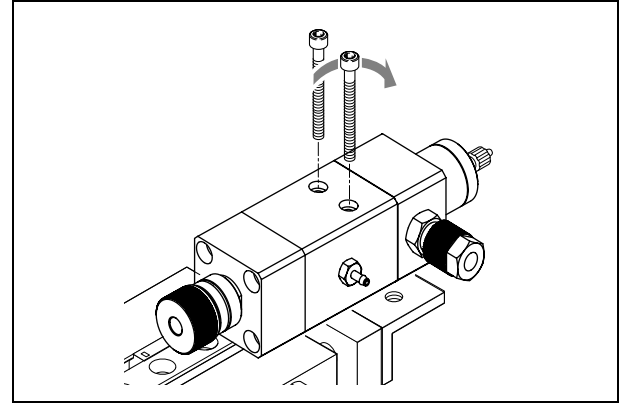
Stationary Applicator 97113/97114

- Attach a stationary applicator with the mounting bracket 5 on the angle β .



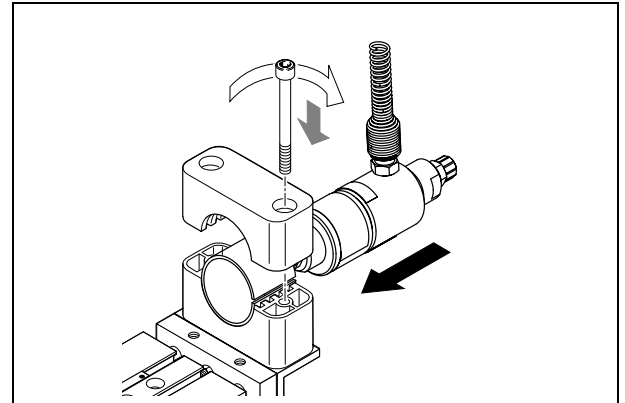
CA Valve 97134

- Attach a CA valve 97134 to the angle *6*.



Diaphragm Valve 97135/97136

- Attach a diaphragm valve 97135/97136 with the mounting bracket *5* on the angle *6* by using the supplied bushing.



4.4 Setting Up of the Unit

The following adjustment steps should be performed with a completely assembled dispensing unit, e.g., a slide with mounted rotorspray and stationary applicator.

Only in this manner the space requirements can be correctly evaluated.

In the main directory PERIPHERY SETUP on the Controller 97103 or 97123, check whether all of the necessary connection units are activated (see operating instructions for the Controller 97103 or 97123).

4.4.1 Adjusting the Slide Movements

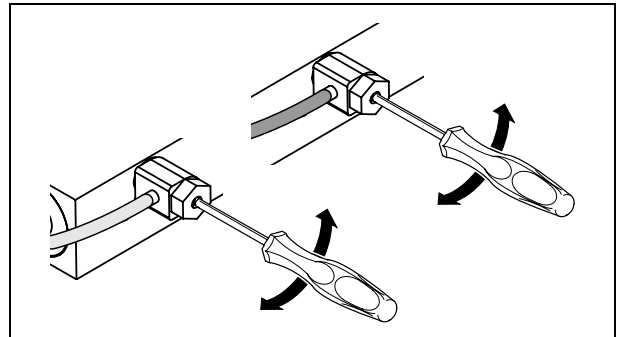


Danger of pinching!

Do not reach into the area of the forward and backward movement of the attached flange.

These adjustment steps should not be performed on a work piece.

- Check that no obstacles are located in the stroke area to avoid damage to the advancing slide or other equipment.
- Turn the screw of the air outlet chokes 4 counter clockwise to the stop and then screw them approx. halfway in again.



At the controller, in the directory **MANUAL OPERATION**, switch the advancing slide on and off (see operating instructions for the Controller 97103 or 97123).

Adjust the screws of the air outlet chokes 9 so that:

- The forward and backward movements are performed smoothly.
- Each end position is reached in a vibration-free manner.

4.4.2 Adjusting the Wetting Position

- Remove the work piece to be wetted.
- Move the dispensing unit to the forward end position (advance forward).
- Mount the work piece.
- Adjust the advancement with rotorspray and/or dispensing valve so that the rotor disc and/or the dispensing needle is exactly at the wetting position.
- Retighten all loosened fasteners.
- Return the dispensing unit to the rear end position (advance backward).

4.4.3 Controlling the Mechanical Sequence

- Check that no obstacles are located in the stroke area to avoid damage to the advancing slide or other equipment.

In the directory MANUAL OPERATION, initiate the start of a dispensing sequence (see operating instructions for the Controller 97103 or 97123).

- Check whether the dispensing unit is correctly positioned and if the end position is reached.

The proximity switches are set at the factory so that the forward end position (wetting position) and the rear end position (initial position) are correctly interrogated. If a proximity switch is incorrectly adjusted, an error message occurs in normal dispensing operation (see Chapter 7).

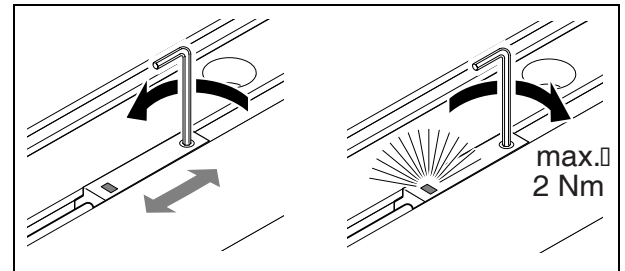
In the directory MANUAL OPERATION, however, no error message occurs. Only the lighting of the LED of the corresponding proximity switch can recognize the reaching of an end position.

4.4.4 Adjusting of a Proximity Switch

- Loosen the socket head screw and slide the proximity switch 3 forwards or backwards in the groove.
- Tighten the socket head screw in the desired position.

Use an Allen wrench size 1.5 mm

Tightening torque: *2 Nm max.*



5.1 First Operation

Controlling the Dispensing Sequence

- If necessary purge the dispensing valve of air according to the operating instructions for the dispensing valve.
- Remove the dispensing valve from the holder for purging.
- Perform the filling of the feedline according to the operating instructions of the LOCTITE Controller 97103 or 97123.
- Before remounting the dispensing valve, adjust the piston stroke (suck-back effect) and the air outlet chokes (see operating instructions for the dispensing valve).
- In the directory MANUAL OPERATION, initiate the start of a dispensing sequence (see operating instructions for the Controller 97103 or 97123).

The advancing slide is automatically switched on by a start signal from the Controller 97103.

Rotorspray with dispensing valve mounted:

The rotorspray is switched on when the forward end position is reached (wetting position).

The dispensing takes place automatically after the rotor reaches its rated speed in accordance with the preselected dispensing time.

Dispensing valve mounted:

The dispensing takes place automatically after reaching the forward end position (wetting position) in accordance with the preselected dispensing time.

After the dispensing time has elapsed, the slide returns to the rear end position (initial position).

5

Dispensing

5.2 Shutdown

The Controller switches off the advancing slide automatically at the end of the dispensing time.



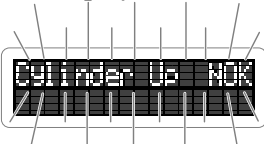
5.3 Returning to Operation

The advancing slide is automatically switched on by a start signal from the Controller.

6

Care, Cleaning and Maintenance


The piston rods of the cylinder should always be kept free of contamination. For cleaning you can use ACETON or Loctite 7063. After cleaning lubricate the piston rods again.

<i>Type of malfunction</i>	<i>Possible causes</i>	<i>Correction</i>
<p>Slide remains in the rear end position (initial position) or does not reach the forward end position (wetting position). The error message (with beeping) blinks in the digital display:</p>  <p>Automatic Controller 97103: Message in the upper line = Channel A Message in lower line = Channel B</p>	<ul style="list-style-type: none"> – Air outlet choke 7 not sufficiently opened. – No pressurized air present. – Proximity switch 3 not positioned correctly. – Proximity switch 3 not properly connected. – Proximity switch 3 defect. – Cylinder 1 defect. – Slide was mechanically blocked before reaching the proximity switch 3. – Controller defect. – Solenoid valve module defect (only in connection with Controller 97103). 	<ul style="list-style-type: none"> • Adjust air outlet choke (Section 4.4.1). • Check pneumatic supply. • Reposition proximity switch (Section 4.4.3). • Check the plug of the proximity switch. • Replace proximity switch. • Replace cylinder. • Remove obstacle. <p> Danger of pinching! Slide springs back to the initial position!</p> <ul style="list-style-type: none"> • Henkel Service. • Henkel Service.
<p>Slide remains in the forward end position (wetting position) or does not reach the rear end position (initial position). The error message (with beeping) blinks in the digital display:</p> 	<ul style="list-style-type: none"> – Air outlet choke 9 not sufficiently opened. – Proximity switch 2 not positioned correctly. – Proximity switch 2 not properly connected. – Proximity switch 2 defect. – Controller defect. – Solenoid valve module defect. 	<ul style="list-style-type: none"> • Adjust air outlet choke (Section 4.4.1). • Reposition proximity switch (Section 4.4.3). • Check the plug of the proximity switch. • Replace proximity switch. • Henkel Service. • Henkel Service.
<p>The advancing slide does not move smoothly.</p>	<ul style="list-style-type: none"> – Air outlet choke 7 or 9 not sufficiently opened. 	<ul style="list-style-type: none"> • Adjust air outlet choke or (Section 4.4.3).

8.1 Accessories and Spare Parts

Pos. No.	Description	Henkel Order No.
–	Air Outlet Choke, 175050 GLRA-M5-PK-3-LFC, Festo	
–	Electrical Proximity Switch, SME-8-K-LED-24, Festo	
–	Reedswitch, SME-8-K-LED-220, Festo (do not use with Loctite controller)	

8.2 Manufacturer's Declaration

Declaration of Conformity in accordance to the EC Directive of Machinery 98/37/EEC	
The Manufacturer	Henkel KGaA Standort München Gutenbergstr. 3 D-85748 Garching b. München
declares that the unit designated in the following is, as a result of its design and construction, in accordance with the European regulations, harmonized standards and national standards listed below.	
Designation of the unit	Advancing Slide
Unit number	Stroke 50 mm: 97118 Stroke 100 mm: 97119
Applicable EC Regulations	EC Directive of Machinery 98/37/EWG
Applicable harmonized Standards	DIN EN 292-1, 1991.11; DIN EN 292-2, 1995.06
Date / Manufacturer's signature	 09/15/2000 / General Manager (F. Löhr)
<i>For changes to the unit that were not approved by Loctite, this declaration loses its validity.</i>	

Inhaltsverzeichnis

<i>1 Bitte beachten Sie</i>	26
1.1 Hervorhebungen	26
1.2 Lieferumfang	27
1.3 Zu Ihrer Sicherheit	27
1.4 Einsatzbereich (Bestimmungsgemäße Verwendung)	27
<i>2 Gerätebeschreibung</i>	28
2.1 Funktionsbeschreibung	28
2.2 Bedienelemente und Anschlüsse	29
<i>3 Technische Daten</i>	30
3.1 Allgemeine Daten	30
3.2 Abmessungen	31
3.2.1 Vorschubeinheit 97118 - 97119	31
3.2.2 Rotorspray 97115 - Stationäres Ventil 97113/97114	32
3.2.3 CA-Ventil 97134 - Membrandosierventil 97135/97136	33
<i>4 Installieren</i>	34
4.1 Umgebungs- und Betriebsbedingungen	34
4.2 Anschließen des Gerätes	34
4.2.1 Zweikanaliges Universalsteuergerät 97103	34
4.1.2 Universalsteuergerät 97123	35
4.3 Montieren des Gerätes	36
4.4 Einrichten des Gerätes	37
4.4.1 Einstellen der Vorschubbewegungen	38
4.4.2 Einstellen der Benetzungsposition	39
4.4.3 Steuern des mechanischen Ablaufs	39
4.4.4 Einstellen eines Näherungsschalters	39

Inhaltsverzeichnis

<i>5 Dosieren</i>	40
5.1 Erste Inbetriebnahme.....	40
5.2 Außerbetriebnahme	41
5.3 Erneute Inbetriebnahme.....	41
<i>6 Pflege, Reinigung und Wartung</i>	41
<i>7 Fehlersuche</i>	42
<i>8 Anhang</i>	43
8.1 Zubehör und Ersatzteile.....	43
8.2 Herstellererklärung	43

1.1 Hervorhebungen



Gefahr!

Verweist auf Sicherheitsregeln und fordert Vorsichtsmaßnahmen, die den Betreiber des Gerätes oder andere Personen vor Verletzungen oder Lebensgefahr schützen.



Achtung!

Hebt hervor, was getan oder unterlassen werden muss, um das Gerät oder andere Sachwerte nicht zu beschädigen.



Hinweis

Gibt Empfehlungen zum besseren Handhaben des Gerätes bei Bedien- und Einstellvorgängen sowie Pflegearbeiten.

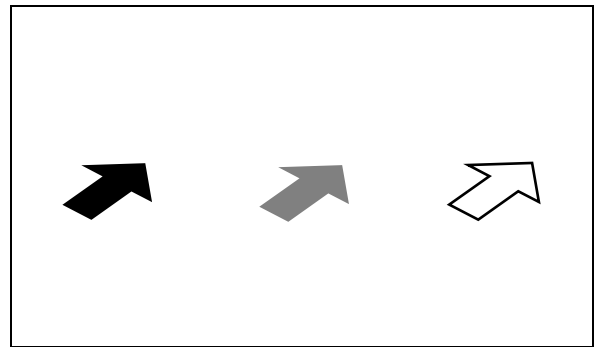
Die fett gedruckten Zahlen im Text beziehen sich auf die entsprechende Positionsnummer in der Abbildung auf Seite 30.

- Der Punkt hebt einen Handlungsschritt hervor.

Handlungsschritte in Abbildungen sind durch Pfeile dargestellt.

Werden mehrere Handlungsschritte in einer Abbildung dargestellt, bedeutet ein:

- Schwarzer Pfeil = 1. Handlungsschritt
- Grauer Pfeil = 2. Handlungsschritt
- Weißer Pfeil = 3. Handlungsschritt



1.2 Lieferumfang

Neuere Vorschubeinheiten werden mit Doppeljoch und Einzelanschlüssen für die Druckluftversorgung während ältere Modelle mit Einzeljoch und koaxialen Druckluftanschlüssen geliefert werden.

1 Vorschubeinheit 97118, Hub 50 mm, oder

Vorschubeinheit 97119, Hub 100 mm;

1 Anschluss-Set;

1 Bedienungsanleitung 97118 / 97119.



Bedingt durch die technische Entwicklung können Abbildungen und Beschreibungen in dieser Bedienungsanleitung vom tatsächlich ausgelieferten Gerät in Details abweichen.

1.3 Zu Ihrer Sicherheit



Für den gefahrlosen und erfolgreichen Einsatz des Gerätes diese Anleitung vollständig lesen. Werden die Anweisungen nicht befolgt, übernimmt der Hersteller keine Garantie. Bewahren Sie diese Anleitung nach Durchsicht griffbereit auf.



Beim Arbeiten mit Druckluft Schutzbrille tragen!

Quetschgefahr!

Niemals in den Bereich der Vorwärts- und Rückwärtsbewegung des montierten Flansches fassen.

1.4 Einsatzbereich (Bestimmungsgemäße Verwendung)

Mit der Vorschubeinheit 97118 oder 97119 lässt sich ein Dosierventil oder ein Rotorspray mit Dosierventil präzise und erschütterungsfrei an eine definierte Dosierposition und wieder an die Ausgangsposition zurück bewegen.

Für die gleichzeitige Steuerung dieser Geräte ist das LOCTITE Zweikanalige Universalsteuergerät 97103 mit Ventil-Insel 97204 oder das Automatische Steuergerät 97123 erforderlich.

2.1 Funktionsbeschreibung

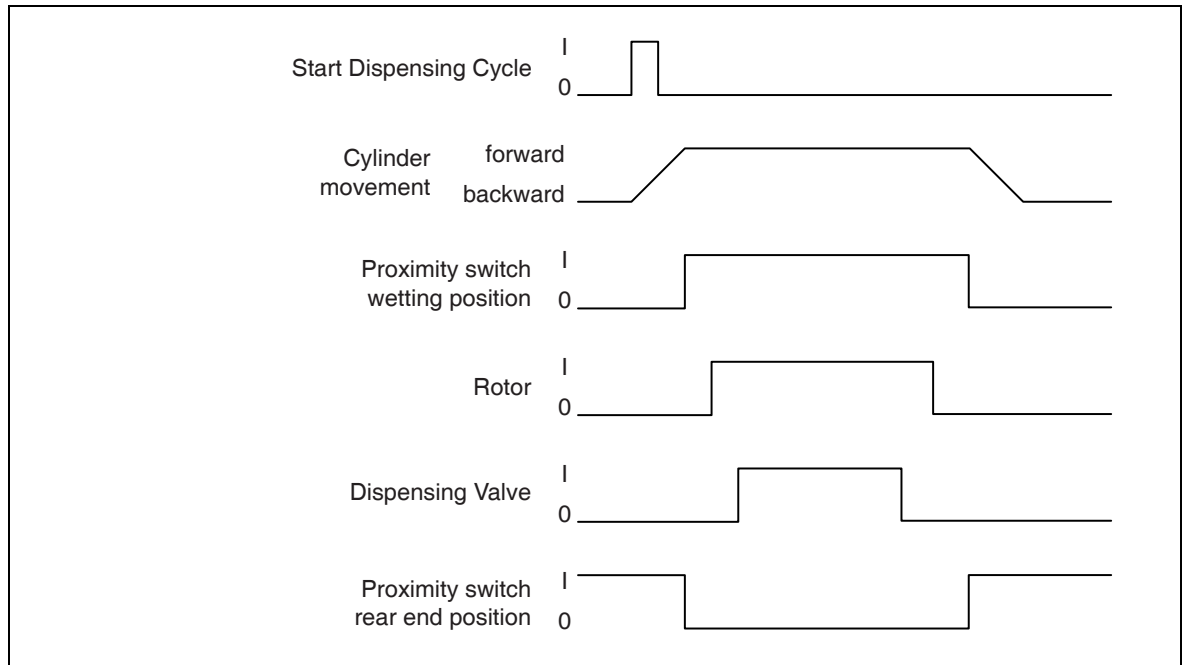
Die Vorschubeinheit wird je nach Hublänge und den Abmessungen der geplanten Zusatzgeräte (siehe Kapitel 3, Abmessungen) befestigt.

Die Vorwärtsbewegung der Vorschubeinheit wird durch das Startsignal ausgelöst.

Das LOCTITE Steuergerät 97103 oder 97123 steuert die Vorwärts- und Rückwärtsbewegungen der Vorschubeinheit. Bei Gerät 97103 wird dazu die Ventil-Insel 97204 verwendet.

Durch das magnetische Feld eines Dauermagneten, der sich an beiden Kolben des Druckzylinders befindet, werden die elektrischen Näherungsschalter kontaktlos an den Endpositionen betätigt.

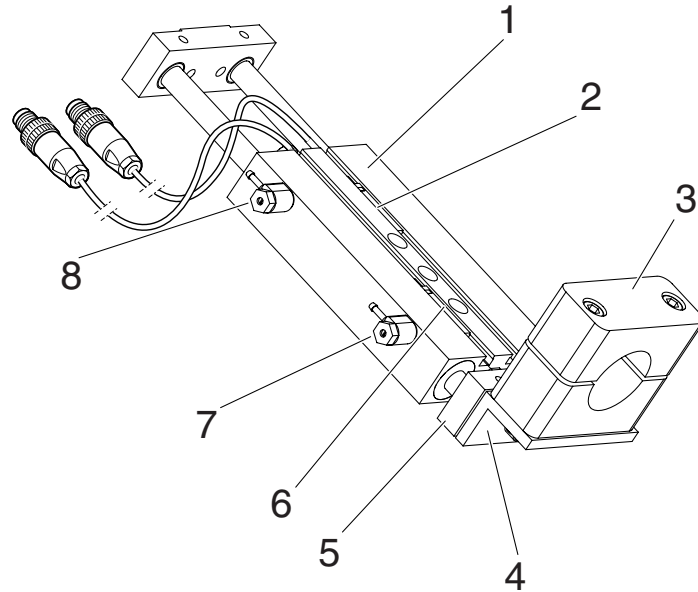
Das Steuergerät interpretiert die Signale der elektrischen Näherungsschalter wie folgt:



Wenn während des Dosierablaufs eine Störung eintritt, werden folgende Maßnahmen ergriffen:

- Der Dosierablauf wird unterbrochen.
- Die Vorschubeinheit wird an die hintere Endposition (Ausgangsposition) bewegt.
- Das Steuergerät signalisiert mit einem Piepton eine Fehlermeldung (siehe Kapitel 7).

2.2 Bedienelemente und Anschlüsse



- 1 Zylinder
- 2 Elektrische Näherungsschalter, hintere Endposition (Ausgangsposition).
- 3 Befestigungsschelle (für Dosierventil oder Rotorspray).
- 4 Winkel für die Montage der Befestigungsschelle 3.
- 5 Befestigungsflansch
- 6 Elektrischer Näherungsschalter, vordere Endposition (Benetzungsposition).
- 7 Druckluftanschluss 0: Zylinder nach hinten.
Bei diesem Anschluss handelt es sich um ein Drosselrückschlagventil (Abluft), das die Geschwindigkeit der Vorwärtsbewegung steuert.
- 8 Druckluftanschluss I: Zylinder nach vorn.
Bei diesem Anschluss handelt es sich um ein Drosselrückschlagventil (Abluft), das die Geschwindigkeit der Rückwärtsbewegung steuert.

3

Technische Daten

3.1 Allgemeine Daten

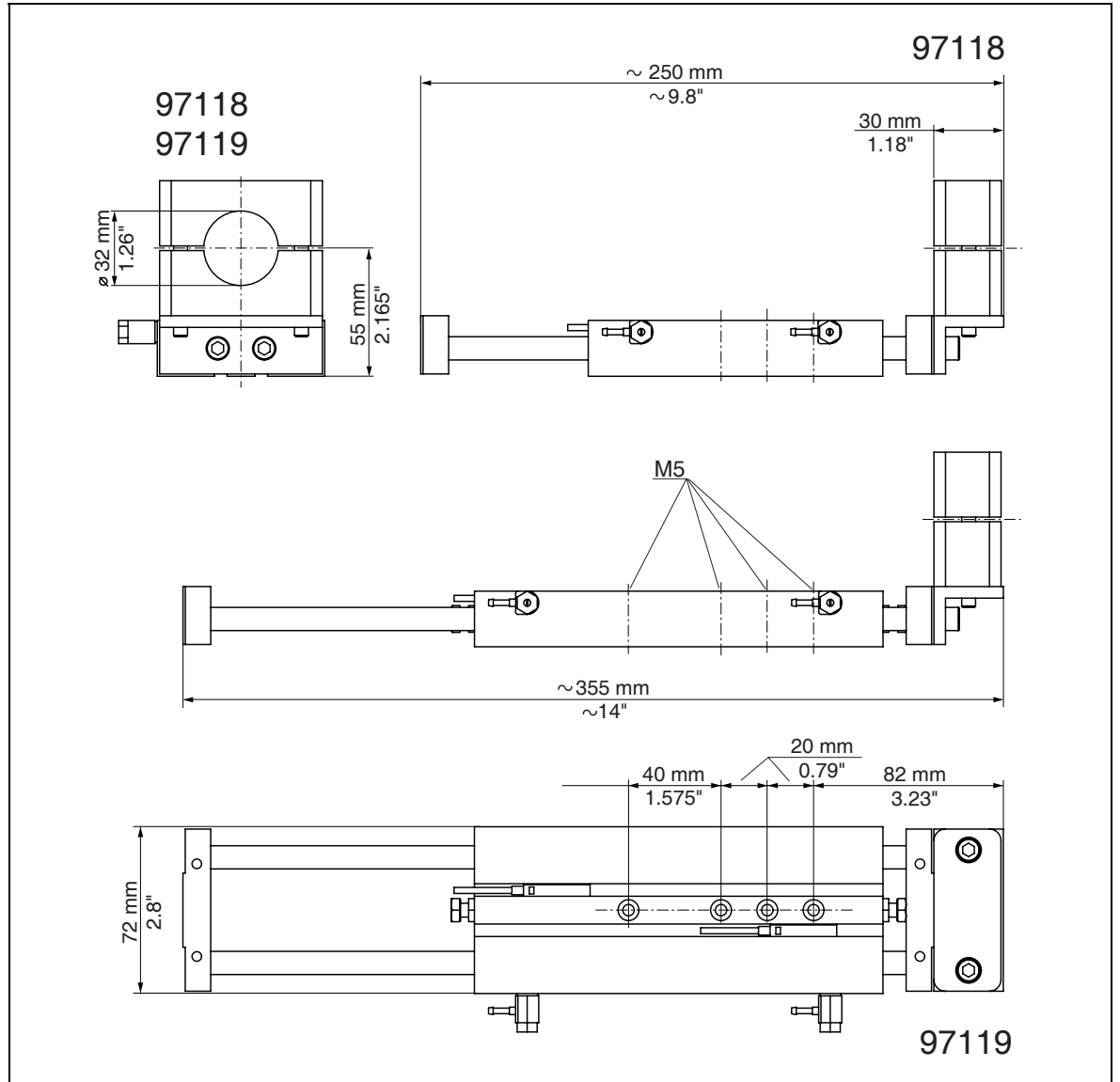
Nennspannung, Näherungsschalter	24 VDC/AC
Kontakttyp	Schließer
Druckluftversorgung, Zylinder	10 bar (145 PSI) max.
Schlauchgröße Druckluftanschluss	Außen-Ø 4 mm ^{+0.05} _{-0.10} ; Innen-Ø 2,5 mm
Qualität	gefiltert 10 µm, ölfrei, nicht kondensierend nach ISO 8573-1.
Wird die geforderte Qualität nicht erreicht, LOCTITE-Wartungseinheit Typ Nr. 97120 installieren.	Bestellnr. 88649
Betriebstemperatur	+10 °C bis +40 °C
Lagertemperatur	-10 °C bis +60 °C
Gewicht für 50/100 mm Hublänge	1,3/1,5 kg

3

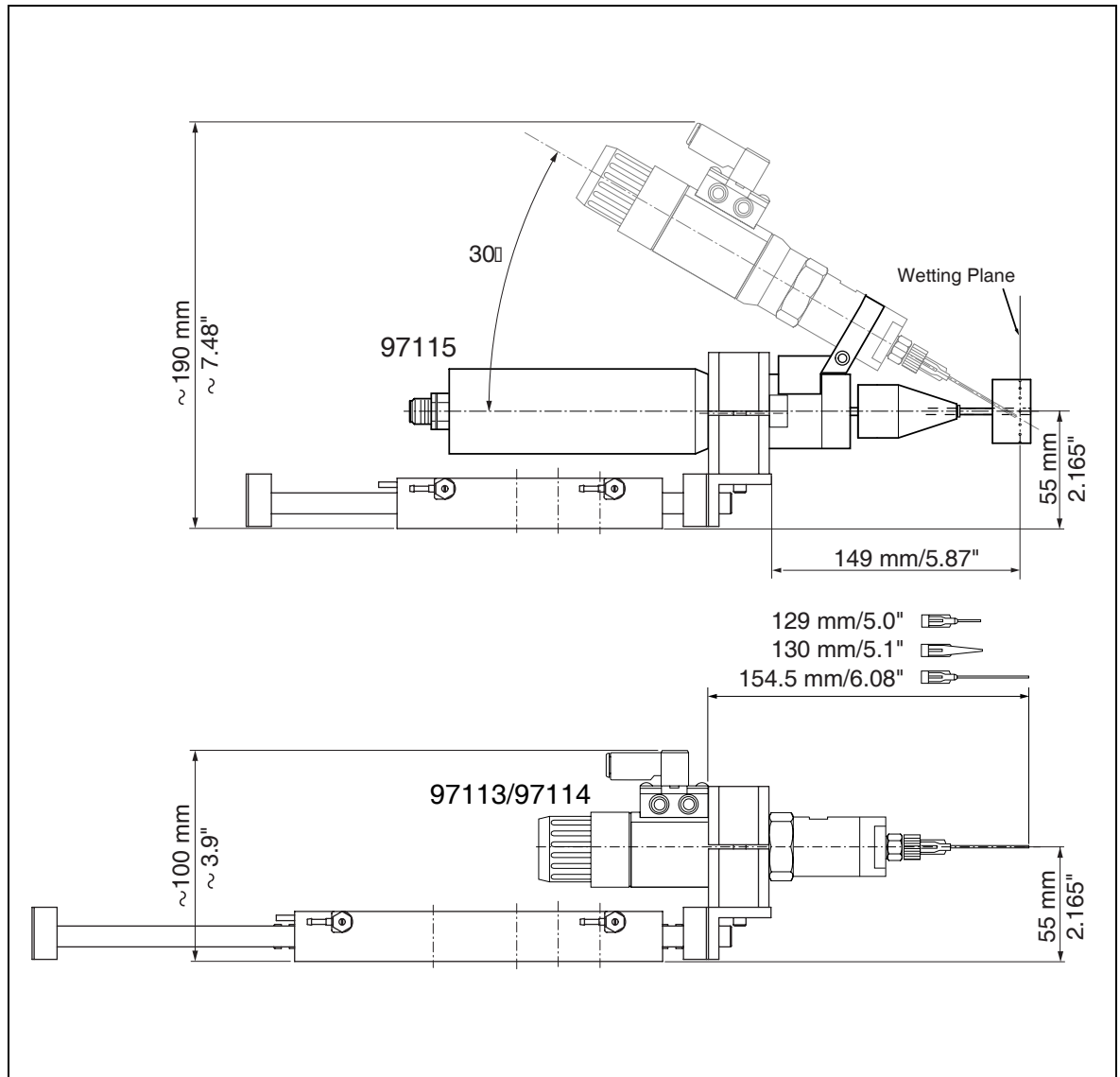
Technische Daten

3.2 Abmessungen

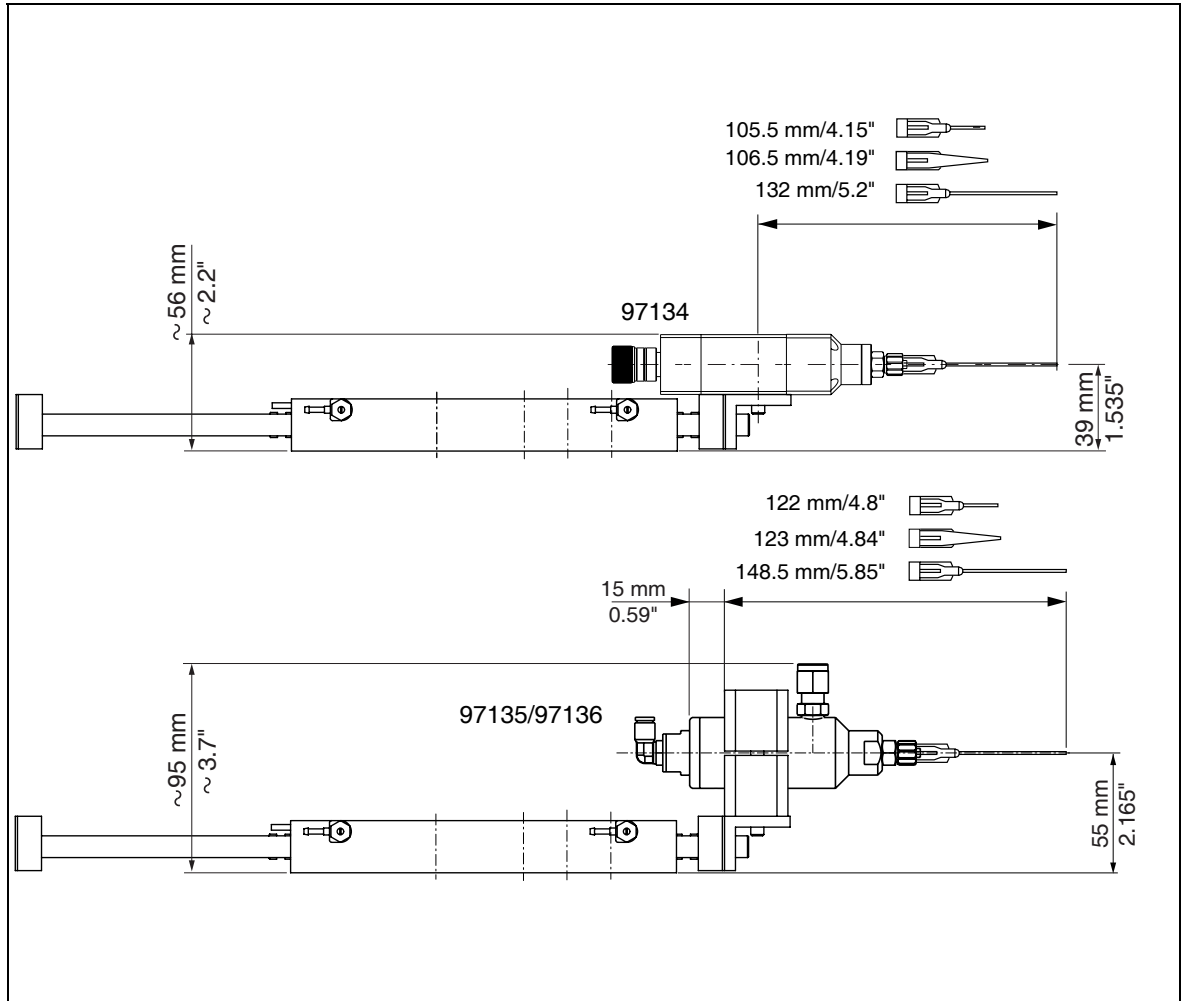
3.2.1 Vorschubeinheit 97118 - 97119



3.2.2 Rotorspray 97115 - Stationäres Ventil 97113/97114



3.2.3 CA-Ventil 97134 - Membrandosierventil 97135/97136



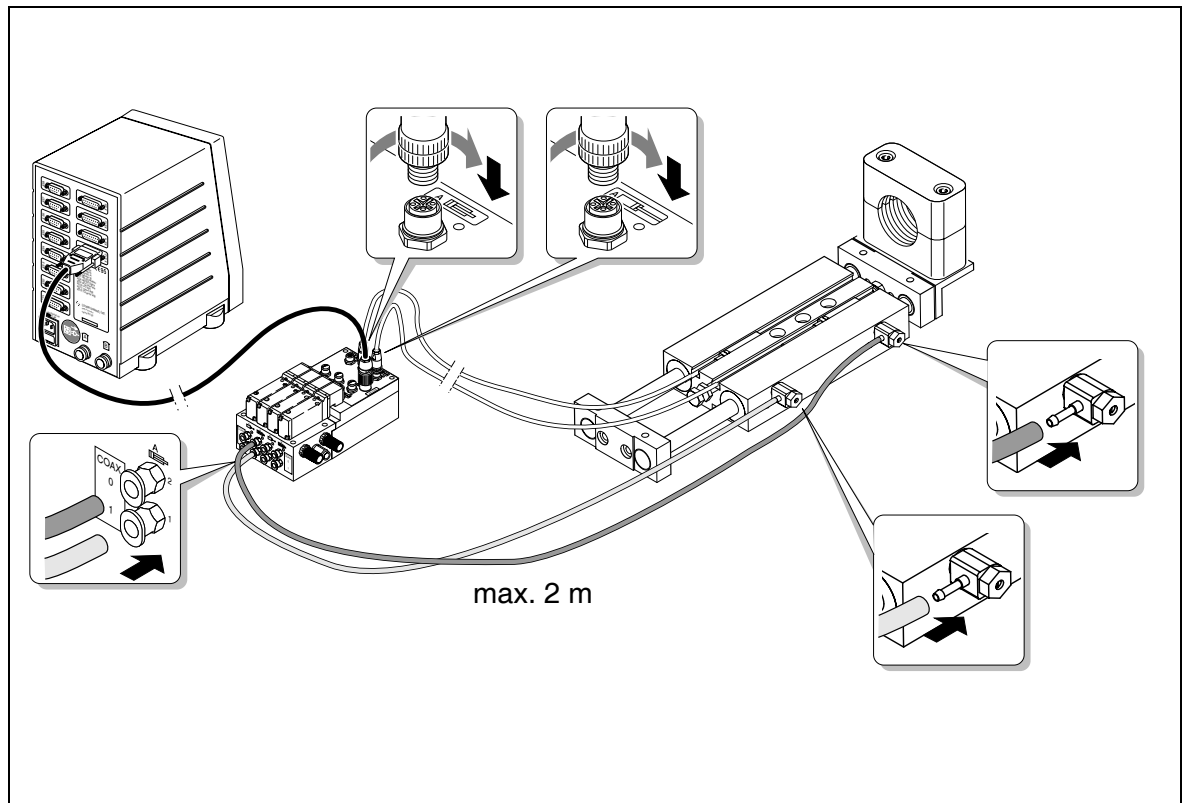
4.1 Umgebungs- und Betriebsbedingungen

- Alle Anschlüsse müssen dicht sein.
- Direkte Sonneneinstrahlung und UV-Licht vermeiden!
- Keine kondensierende Feuchtigkeit.
- Kein Spritzwasser.

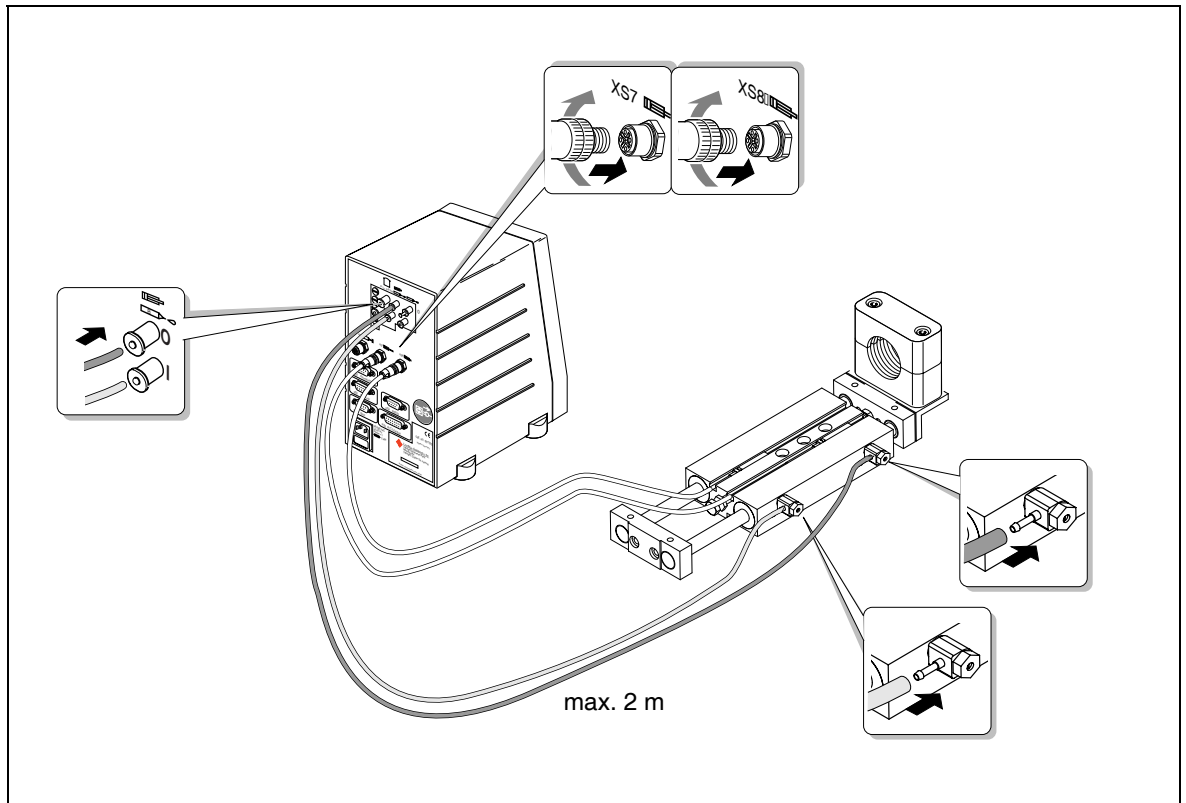
4.2 Anschließen des Gerätes

4.2.1 Zweikanaliges Universalsteuergerät 97103

Der Dosierablauf lässt sich einfacher verfolgen, wenn die miteinander kombinierten Geräte an den selben Dosierkanal angeschlossen sind.



4.2.2 Universalsteuergerät 97123



Wenn das Steuergerät mit einem koaxialen Druckluftausgang ausgestattet ist, muss die Vorschubeinheit mit einem koaxialen Druckluftschlauch angeschlossen werden. Dazu müssen die 2 Schläuche (Außen-Ø $4\text{ mm}^{+0,05}_{-0,10}$; Innen-Ø 2,5 mm) an einen Y-Verteiler, Type KWU06-S04, SMC angeschlossen werden.

4.3 Montieren des Gerätes

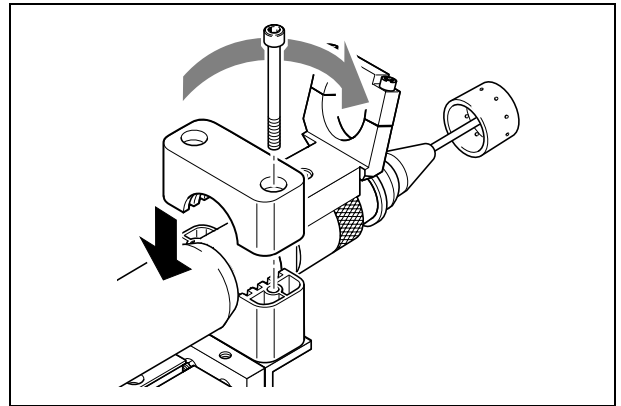
Die Vorschubeinheit sollte waagrecht eingebaut werden. Dadurch wird die präzise Positionierung der Dosiernadel gewährleistet.

- Zylinder der Vorschubeinheit je nach gewünschter Benetzungsposition montieren.

Rotorspray 97115

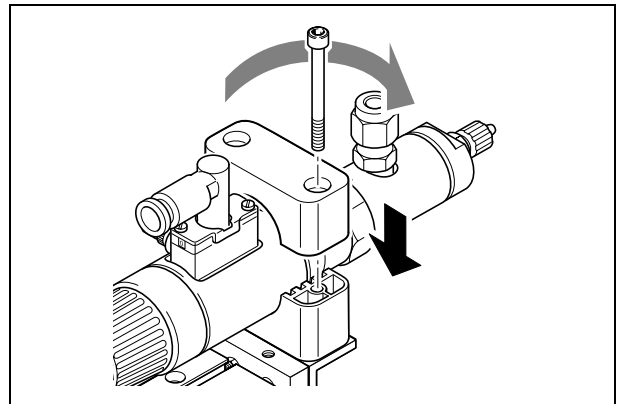
- Rotorspray mit Befestigungsschelle 5 am Winkel β montieren.

Dosierventil gemäß der Bedienungsanleitung des Rotorsprays einbauen.



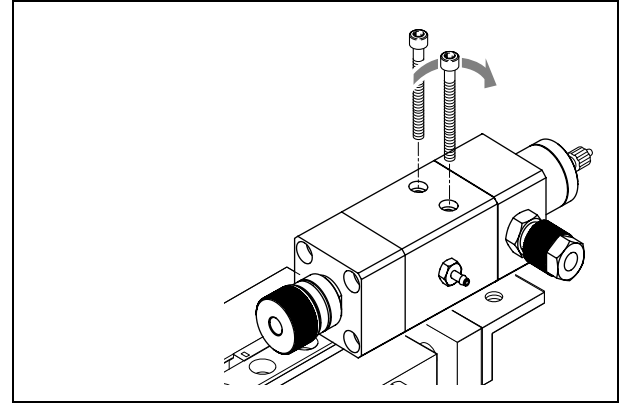
Stationäres Dosierventil 97113/97114

- Stationäres Dosierventil mit Befestigungsschelle 5 am Winkel β montieren.



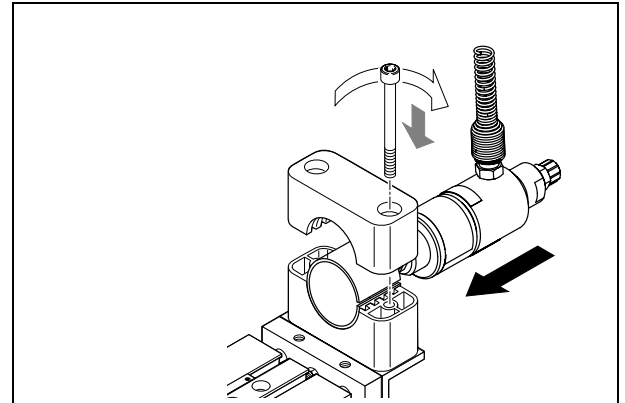
CA-Ventil 97134

- CA-Ventil 97134 am Winkel *6* montieren.



Membrandosierventil 97135/97136

- Membrandosierventil 97135/97136 mit Befestigungsschelle *5* am Winkel *6* montieren. Dabei die mitgelieferte Muffe verwenden.



4.4 Einrichten des Gerätes

Die folgenden Einstellungen sollten bei vollständig montierter Dosiereinheit, z.B. einer Vorschubeinheit mit montiertem Rotorspray und stationärem Dosierventil, vorgenommen werden.

Nur auf diese Weise kann der Platzbedarf korrekt ermittelt werden.

Am Steuergerät 97103 oder 97123 im Hauptverzeichnis ANSCHLUSSGERAETE prüfen, ob alle erforderlichen Zusatzgeräte aktiviert sind (siehe Bedienungsanleitung für Steuergerät 97103 oder 97123).

4.4.1 Einstellen der Vorschubbewegungen

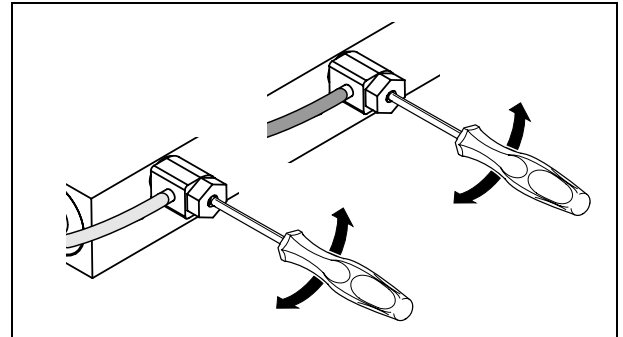


Quetschgefahr!

Niemals in den Bereich der Vorwärts- und Rückwärtsbewegung des montierten Flansches fassen.

Diese Einstellungen dürfen nicht an einem Werkstück durchgeführt werden.

- Prüfen, dass sich keine Hindernisse im Hubbereich befinden, da diese Schäden an der Vorschubeinheit oder anderen Komponenten verursachen können.
- Schrauben der Drosselrückschlagventile 4 gegen den Uhrzeigersinn bis zum Anschlag drehen und anschließend bis zur Hälfte einschrauben.



Am Steuergerät im Verzeichnis HANDBETRIEB die Vorschubeinheit ein- und ausschalten (siehe Bedienungsanleitung für Steuergerät 97103 oder 97123).

Schrauben der Drosselrückschlagventile 9 so einstellen, dass:

- die Vorwärts- und Rückwärtsbewegungen gleichmäßig durchgeführt werden.
- die Endposition erschütterungsfrei erreicht wird.

4.4.2 Einstellen der Benetzungsposition

- Das zu benetzende Werkstück entfernen.
- Dosiereinheit auf die Vorwärts-Endposition (Schubeinheit nach vorn) bewegen.
- Werkstück montieren.
- Bewegung mit Rotorspray und/oder Dosiernadel einstellen, so dass sich Schleuderkopf und/oder Dosiernadel exakt an der Benetzungsposition befinden.
- Sämtliche losgedrehten Schrauben wieder anziehen.
- Dosiereinheit an die Rückwärts-Endposition (Schubeinheit nach hinten) zurückbewegen.

4.4.3 Steuern des mechanischen Ablaufs

- Prüfen, dass sich keine Hindernisse im Hubbereich befinden, da diese Schäden an der Vorschubeinheit oder anderen Komponenten verursachen können.

Im Verzeichnis HANDBETRIEB einen Dosierablauf starten (siehe Bedienungsanleitung für Steuergerät 97103 oder 97123).

- Prüfen, ob die Dosiereinheit korrekt positioniert ist und die Endposition erreicht wird.

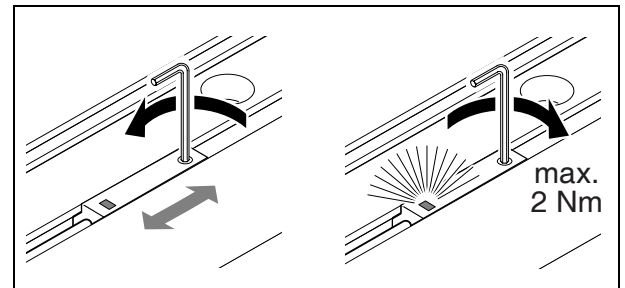
Die Näherungsschalter werden werkseitig eingestellt, so dass vordere Endposition (Benetzungsposition) und hintere Endposition (Ausgangsposition) korrekt abgefragt werden. Ist ein Näherungsschalter nicht ordnungsgemäß eingestellt, wird während des normalen Dosiervorgangs eine Fehlermeldung ausgegeben (siehe Kapitel 7).

Im Verzeichnis HANDBETRIEB erscheint jedoch keine Fehlermeldung. Das Erreichen einer Endposition lässt sich nur anhand der leuchtenden LED des entsprechenden Näherungsschalters erkennen.

4.4.4 Einstellen eines Näherungsschalters

- Sechskantschraube lösen und den Näherungsschalter 3 in der Nut nach vorn oder hinten schieben.
- Sechskantschraube in der gewünschten Position festziehen. Dazu einen Innen-Sechskantschlüssel (1,5 mm) verwenden.

Anzugsmoment: *2 Nm max.*



5.1 Erste Inbetriebnahme

Steuern des Dosierablaufs

- Falls erforderlich, das Dosierventil gemäß der entsprechenden Bedienungsanleitung entlüften.
- Dosierventil zum Entlüften aus der Halterung nehmen.
- Produktschlauch gemäß der Bedienungsanleitung der LOCTITE Steuergeräte 97103 oder 97123 füllen.
- Vor dem erneuten Montieren des Dosierventils den Kolbenhub (Rücksaugeffekt) und die Drosselrückschlagventile (siehe Bedienungsanleitung Dosierventil) einstellen.
- Im Verzeichnis HANDBETRIEB einen Dosierablauf starten (siehe Bedienungsanleitung für Steuergerät 97103 oder 97123).

Die Vorschubeinheit wird automatisch durch ein Startsignal vom Steuergerät 97103 eingeschaltet.

Rotorspray mit montiertem Dosierventil:

Das Rotorspray wird bei Erreichen der vorderen Endposition (Benetzungsposition) eingeschaltet. Die Dosierung erfolgt automatisch, sobald der Rotor in Übereinstimmung mit der ausgewählten Dosierzeit seine Nenngeschwindigkeit erreicht hat.

Montiertes Dosierventil:

Die Dosierung erfolgt automatisch, sobald in Übereinstimmung mit der ausgewählten Dosierzeit die vordere Endposition (Benetzungsposition) erreicht wurde.

Nach Ablauf der Dosierzeit kehrt die Vorschubeinheit an die hintere Endposition (Ausgangsposition) zurück.

5

Dosieren

5.2 Außerbetriebnahme

Die Vorschubeinheit wird nach Ablauf der Dosierzeit automatisch vom Steuergerät ausgeschaltet.



5.3 Erneute Inbetriebnahme

Die Vorschubeinheit wird automatisch durch ein Startsignal vom Steuergerät eingeschaltet.

6

Pflege, Reinigung und Wartung


Die Kolbenstangen des Zylinders sollten stets frei von Verschmutzungen sein. Zum Reinigen kann ACETON ODER LOCTITE 7063 verwendet werden. Kolbenstangen nach der Reinigung neu fetten.

<i>Art der Störung</i>	<i>Mögliche Ursachen</i>	<i>Abhilfe</i>
<p>Vorschub bleibt in hinterer Endposition (Ausgangsposition) und erreicht vordere Endposition (Benetzungsposition) nicht. Folgende Fehlermeldung blinkt in der Digital-anzeige (mit Piepton):</p>  <p>Universalsteuergerät 97103: Meldung in der oberen Zeile = Kanal A Meldung in der unteren Zeile = Kanal B</p>	<ul style="list-style-type: none"> – Drosselrückschlagventil 7 nicht ausreichend geöffnet. – Keine Druckluft vorhanden. – Näherungsschalter 3 nicht korrekt positioniert. – Näherungsschalter 3 nicht korrekt angeschlossen. – Näherungsschalter 3 defekt. – Zylinder 1 defekt. – Schieber wurde vor Erreichen des Näherungsschalters 3 mechanisch blockiert. – Steuergerät defekt. – Ventil-Insel defekt (nur bei Steuergerät 97103). 	<ul style="list-style-type: none"> • Drosselrückschlagventil einstellen (siehe Abschnitt 4.4.1). • Druckluftzufuhr prüfen. • Näherungsschalter neu positionieren (Abschnitt 4.4.3). • Stecker des Näherungsschalters prüfen. • Näherungsschalter auswechseln. • Zylinder auswechseln. • Hindernis entfernen. ⚠ Quetschgefahr! Vorschub fährt in Ausgangsposition zurück! • Henkel-Service. • Henkel-Service.
<p>Vorschub bleibt in vorderer Endposition (Benetzungsposition) und erreicht hintere Endposition (Ausgangsposition) nicht. Folgende Fehlermeldung blinkt in der Digital-anzeige (mit Piepton):</p> 	<ul style="list-style-type: none"> – Drosselrückschlagventil 9 nicht ausreichend geöffnet. – Näherungsschalter 2 nicht korrekt positioniert. – Näherungsschalter 2 nicht korrekt angeschlossen. – Näherungsschalter 2 defekt. – Steuergerät defekt. – Ventil-Insel defekt. 	<ul style="list-style-type: none"> • Drosselrückschlagventil einstellen (siehe Abschnitt 4.4.1). • Näherungsschalter neu positionieren (Abschnitt 4.4.3). • Stecker des Näherungsschalters prüfen. • Näherungsschalter auswechseln. • Henkel-Service. • Henkel-Service.
<p>Vorschubeinheit bewegt sich nicht gleichmäßig.</p>	<ul style="list-style-type: none"> – Drosselrückschlagventil 7 oder 9 nicht ausreichend geöffnet. 	<ul style="list-style-type: none"> • Drosselrückschlagventil oder einstellen (siehe Abschnitt 4.4.3).

8.1 Zubehör und Ersatzteile

Pos. Nr.	Gerätebeschreibung	Henkel-Bestellnummer
	Drosselrückschlagventil, 175050 GLRA-M5-PK-3-LFC, Festo	
	Elektrischer Näherungsschalter, SME-8-K-LED-24, Festo	
	Näherungsschalter mit Reed-Kontakt, SME-8-K-LED-220, Festo (nicht mit Loctite-Steuergeräten verwenden)	

8.2 Herstellererklärung

Konformitätserklärung im Sinne der EU-Maschinen-Richtlinie 98/37/EEC	
Hersteller	Henkel KGaA Standort München Gutenbergstr. 3 D-85748 Garching b. München
erklärt, dass das nachfolgend bezeichnete Gerät aufgrund seiner Konzipierung und Bauart den unten aufgeführten europäischen Verordnungen, harmonisierten Normen und nationalen Normen entspricht.	
Bezeichnung des Gerätes	Vorschubeinheit
Gerätenummer	Hub 50 mm: 97118 Hub 100 mm: 97119
Angewandte EU-Richtlinien	EU-Maschinen-Richtlinie 98/37/EEC
Angewandte harmonisierte Normen	DIN EN 292-1, 1991.11; DIN EN 292-2, 1995.06
Datum / Hersteller-Unterschrift	15. September 2000 / General Manager  (F. Löhner)
<i>Bei einer nicht mit uns abgestimmten Änderung des Gerätes verliert diese Erklärung ihre Gültigkeit.</i>	

Henkel KGaA
Standort München
Gutenbergstraße 3
D-85748 Garching b. München

